

**ВНЕСЕНИЕ ИЗМЕНЕНИЙ В ГЕНЕРАЛЬНЫЙ ПЛАН
ОДИНЦОВСКОГО ГОРОДСКОГО ОКРУГА МОСКОВСКОЙ ОБЛАСТИ,
ЗА ИСКЛЮЧЕНИЕМ ТЕРРИТОРИИ БЫВШЕГО ГОРОДСКОГО ОКРУГА
ЗВЕНИГОРОД МОСКОВСКОЙ ОБЛАСТИ, ПРИМЕНИТЕЛЬНО К
НАСЕЛЕННЫМ ПУНКТАМ Д. ЛИКИНО, Д. ЯМИЩЕВО, Д. ЩЕДРИНО**

**МАТЕРИАЛЫ ПО ОБОСНОВАНИЮ
ВНЕСЕНИЯ ИЗМЕНЕНИЙ В ГЕНЕРАЛЬНЫЙ ПЛАН**

ТОМ I.

**«Планировочная и инженерно-транспортная организация территории.
Социально-экономическое обоснование».**

Книга 1



КОМИТЕТ ПО АРХИТЕКТУРЕ И ГРАДОСТРОИТЕЛЬСТВУ
МОСКОВСКОЙ ОБЛАСТИ

Государственное автономное учреждение Московской области
«Научно-исследовательский и проектный институт градостроительства»
(ГАУ МО «НИИПИ градостроительства»)

143960, Московская область, г. Реутов, проспект Мира, д. 57, помещение III, тел: +7 (495) 242 77 07, niipi@mosreg.ru

Договор № 175-2023 от 16.10.2023

**ВНЕСЕНИЕ ИЗМЕНЕНИЙ В ГЕНЕРАЛЬНЫЙ ПЛАН
ОДИНЦОВСКОГО ГОРОДСКОГО ОКРУГА МОСКОВСКОЙ ОБЛАСТИ,
ЗА ИСКЛЮЧЕНИЕМ ТЕРРИТОРИИ БЫВШЕГО ГОРОДСКОГО ОКРУГА
ЗВЕНИГОРОД МОСКОВСКОЙ ОБЛАСТИ, ПРИМЕНИТЕЛЬНО К
НАСЕЛЕННЫМ ПУНКТАМ Д. ЛИКИНО, Д. ЯМИЩЕВО, Д. ЩЕДРИНО**

**МАТЕРИАЛЫ ПО ОБОСНОВАНИЮ
ВНЕСЕНИЯ ИЗМЕНЕНИЙ В ГЕНЕРАЛЬНЫЙ ПЛАН**

ТОМ I.

**«Планировочная и инженерно-транспортная организация территории.
Социально-экономическое обоснование».**

Книга 1

Руководитель ЦОГД

П.С. Богачев

Начальник ОПГП ЦОГД

Н.В. Макаров

Состав материалов

Внесения изменений в генеральный план Одинцовского городского округа Московской области, за исключением территории бывшего городского округа Звенигород Московской области, применительно к населенным пунктам д. Ликино, д. Ямищево, д. Щедрино

№	Наименование документа
	Утверждаемая часть
1	<i>Положение о территориальном планировании</i>
2	<i>Графические материалы (карты)</i>
2.1	Карта границ населенных пунктов, входящих в состав муниципального образования, применительно к населенным пунктам д. Ликино, д. Ямищево, д. Щедрино
2.2	Карта функциональных зон муниципального образования применительно к населенным пунктам д. Ликино, д. Ямищево, д. Щедрино
3	<i>Приложение. Сведения о границах населенных пунктов (в том числе границах образуемых населенных пунктов), входящих в состав городского округа (материалы в электронном виде)</i>
	Материалы по обоснованию внесения изменений в генеральный план
4	<i>ТОМ I. «Планировочная и инженерно-транспортная организация территории. Социально-экономическое обоснование». Книга 1</i>
4.1	Текстовая часть
4.2	Графические материалы (карты)
4.2.1	Карта размещения муниципального образования в устойчивой системе расселения Московской области
4.2.2	Карта существующего использования территории в границах муниципального образования применительно к населенным пунктам д. Ликино, д. Ямищево, д. Щедрино
4.2.3	Карта планируемого развития транспортной инфраструктуры в границах муниципального образования в части объектов федерального и регионального значения
4.2.4	Карта зон с особыми условиями использования территории в границах муниципального образования применительно к населенным пунктам д. Ликино, д. Ямищево, д. Щедрино
4.2.5	Карта границ земель лесного фонда с отображением границ лесничеств и лесопарков применительно к населенным пунктам д. Ликино, д. Ямищево, д. Щедрино
4.2.6	Карта границ земель сельскохозяйственного назначения с отображением особо ценных сельскохозяйственных угодий и мелиорируемых земель применительно к населенным пунктам д. Ликино, д. Ямищево, д. Щедрино
5	<i>ТОМ I. «Планировочная и инженерно-транспортная организация территории. Социально-экономическое обоснование». Книга 2 – сведения ограниченного доступа</i>
5.1	Текстовая часть
5.2	Графические материалы (карты)
5.2.1	Карта планируемого развития инженерных коммуникаций и сооружений в границах муниципального образования в части объектов федерального и регионального значения
6	<i>ТОМ II. «Охрана окружающей среды»</i>
6.1	Текстовая часть
6.2	Графические материалы (карты)
6.2.1	Карта границ зон негативного воздействия существующих и планируемых объектов капитального строительства применительно к населенным пунктам д. Ликино, д. Ямищево, д. Щедрино

6.2.2	Карта существующих и планируемых зон с особыми условиями использования территории с отображением особо охраняемых природных территорий, зон санитарной охраны подземных источников питьевого водоснабжения, водоохраных зон, прибрежных защитных полос, береговых полос водных объектов. Зон затопления и подтопления применительно к населенным пунктам д. Ликино, д. Ямицево, д. Щедрино и др.
6.2.3	Карта влияния зон санитарной охраны источников водоснабжения города Москвы в соответствии с Решением Исполнительных Комитетов Московского городского и областного Советов народных депутатов от 17 апреля 1980 г. № 500-1143 применительно к населенным пунктам д. Ликино, д. Ямицево, д. Щедрино
6.2.4	Карта границ зон санитарной охраны источников водоснабжения города Москвы в соответствии с Решением Исполнительных Комитетов Московского городского и областного Советов народных депутатов от 17 апреля 1980 г. № 500-1143 применительно к населенным пунктам д. Ликино, д. Ямицево, д. Щедрино – сведения ограниченного доступа
7	<i>ТОМ III. «Объекты культурного наследия</i>
7.1	Текстовая часть
7.2	Графические материалы (карта)
7.2.1	Карта границ территорий, зон охраны и защитных зон объектов культурного наследия применительно к населенным пунктам д. Ликино, д. Ямицево, д. Щедрино
8	<i>ТОМ IV. «Основные факторы риска возникновения чрезвычайных ситуаций природного и техногенного характера» - сведения ограниченного доступа</i>
8.1	Текстовая часть
8.2	Графические материалы (карта)
8.2.1	Карта границ территорий, подверженных риску возникновения чрезвычайных ситуаций природного и техногенного характера и воздействия их последствий применительно к населенным пунктам д. Ликино, д. Ямицево, д. Щедрино
9	<i>Приложение к материалам по обоснованию внесения изменений в генеральный план. Земельные участки, рассмотренные межведомственной рабочей группой по устранению противоречий в сведениях Государственных реестров (в соответствии с Федеральным законом № 280-ФЗ от 29.07.2017 «О внесении изменений в отдельные законодательные акты Российской Федерации в целях устранения противоречий в сведениях государственных реестров и установления принадлежности земельного участка к определенной категории земель»)</i>
10	<i>Материалы на электронном носителе</i>
10.1	Текстовые материалы в формате PDF; графические материалы в формате PDF

Оглавление	
ВВЕДЕНИЕ	5
1. Общие сведения	13
2. Сведения о планах и программах комплексного социально-экономического развития..	13
3. Обоснование выбранного варианта размещения объектов местного значения городского округа на основе анализа использования территорий	15
3.1. Рассматриваемая территория в системе расселения Московской области.....	15
3.2. Структура землепользования	15
3.3. Планируемое функциональное зонирование территории	16
3.4. Социально-экономическое развитие	26
3.4.1. Население. Трудовые ресурсы	26
3.4.2. Развитие жилых территорий.....	27
3.4.3. Сезонное население и развитие территорий, предназначенных для ведения садоводства и огородничества	29
3.4.4. Планируемое размещение объектов социально-культурного и коммунально-бытового обслуживания.....	29
3.4.4.1. Объекты социально-культурного и коммунально-бытового обслуживания регионального значения.....	29
3.4.4.2. Потребность в объектах социально-культурного и коммунально-бытового обслуживания местного значения.....	34
3.4.5. Развитие территорий производственно-коммунального, общественно-делового и рекреационно-спортивного назначения	37
3.5. Развитие транспортной инфраструктуры.....	38
3.5.1. Внешний транспорт.....	39
3.5.1.1 Железнодорожный транспорт	40
3.5.1.2 Рельсовый транспорт.....	41
3.5.1.3 Автомобильные дороги.....	41
3.5.1.4 Воздушный транспорт.....	42
3.5.1.5 Водный транспорт	42
3.5.1.6 Трубопроводный транспорт	42
3.5.2. Транспортная инфраструктура в границах населенных пунктов	43
3.5.2.1 Сеть автомобильных дорог и улично-дорожная сеть населенных пунктов	43
3.5.2.2 Организация пешеходного и велосипедного движения	45
3.5.2.3 Автомобильный транспорт.....	46
3.5.2.4 Сооружения и объекты для хранения и обслуживания транспортных средств.....	46
3.5.2.4.1 Объекты для постоянного хранения индивидуальных автотранспортных средств (гаражи и автостоянки)	47
3.5.2.4.2 Объекты технического сервиса автотранспортных средств	47
3.5.2.4.3 Объекты топливозаправочного комплекса	48
3.5.2.5 Общественный пассажирский транспорт.....	49
3.6. Развитие инженерной инфраструктуры	50
4. Перечень земельных участков, включаемых в границы населенных пунктов	51
5. Сведения о планируемых объектах федерального и регионального значения из документов территориального планирования федерального и регионального значения....	54
6. Функционально-планировочный баланс территории	54
Приложение 1. Техничко-экономические показатели. Анализ существующего положения	55
Приложение 2. Финансово-экономическое обоснование стоимости строительства и реконструкции объектов регионального значения социальной инфраструктуры	64
Приложение 3. Техничко-экономические показатели. Проектные предложения	65
Приложение 4.....	68

ВВЕДЕНИЕ

Внесение изменений в генеральный план Одинцовского городского округа Московской области, за исключением территории бывшего городского округа Звенигород Московской области, применительно к населенным пунктам д. Ликино, д. Ямищево, д. Щедрино (далее - генеральный план) подготовлено Государственным автономным учреждением Московской области «Научно-исследовательский и проектный институт градостроительства» (ГАУ МО «НИиПИ градостроительства») в соответствии с Распоряжением Комитета по архитектуре и градостроительству Московской области № 29РВ-568 от 22.09.2023 на основании Договора № 175-2023 от 16.10.2023.

Изменения в генеральный план вносятся с целью включения в границы населенных пунктов земельных участков с кадастровыми номерами 50:20:0070227:1028, 50:20:0070227:15045 – :15047, 50:20:0070227:7781 (д. Ликино); 50:20:0070312:744 – :749, 50:20:0070312:7932 – :7944, 50:20:0070312:7964 (д. Ямищево); 50:20:0070227:1029, 50:20:0070227:14979 (д. Щедрино) и установления для указанных земельных участков функциональных зон в соответствии с концепцией развития территории в целях жилищного строительства по адресу: Московская область, Одинцовский городской округ, вблизи дер. Ликино, одобренной решением Градостроительного совета Московской области от 14.02.2023 (протокол № 6, пункт 7).

Состав документов генерального плана определен в соответствии со ст. 23 Градостроительного кодекса Российской Федерации.

В соответствии с частью 9 статьи 23 ГрК РФ предусматривает возможность установления законодательством субъектов Российской Федерации особенностей подготовки генерального плана:

- подготовка генерального плана городского округа может осуществляться применительно к отдельным населенным пунктам, входящим в состав городского округа, территориям городского округа за границами населенных пунктов без последующего внесения в генеральный план изменений, относящихся к другим частям территорий городского округа;

- генеральный план городского округа может не содержать карту планируемого размещения объектов местного значения городского округа. В этом случае такая карта подлежит утверждению местной администрацией в порядке, установленном нормативным правовым актом органа государственной власти субъекта Российской Федерации;

- положение о территориальном планировании вместо сведений о видах, назначении и наименованиях планируемых для размещения объектов местного значения городского округа, об их основных характеристиках, местоположении может содержать сведения о потребности в указанных объектах местного значения без указания их основных характеристик и местоположения.

Данные особенности установлены в статье 13 Закона Московской области от 07.03.2007 № 36/2007-ОЗ «О Генеральном плане развития Московской области» (принят постановлением Мособлдумы от 21.02.2007 № 2/210-П).

Генеральный план оформлен в соответствии с Приказом Минэкономразвития России от 09.01.2018 № 10 «Об утверждении Требований к описанию и отображению в документах территориального планирования объектов федерального значения, объектов регионального значения, объектов местного значения и о признании утратившим силу приказа Минэкономразвития России от 7 декабря 2016 г. № 793».

В генеральном плане выделяются первая очередь (2029 год) и расчетный срок (2044 год) реализации.

Генеральный план подготовлен в соответствии со следующими документами и нормативными правовыми актами (в редакциях, актуальных на момент направления генерального плана на утверждение):

- Градостроительный кодекс Российской Федерации;
- Водный кодекс Российской Федерации;

- Воздушный кодекс Российской Федерации;
- Лесной кодекс Российской Федерации;
- Земельный кодекс Российской Федерации;
- Федеральный закон от 08.11.2007 № 257-ФЗ «Об автомобильных дорогах и о дорожной деятельности в Российской Федерации и о внесении изменений в отдельные законодательные акты Российской Федерации»;
- Федеральный закон от 10.01.2002 № 7-ФЗ «Об охране окружающей среды»;
- Федеральный закон от 31.03.1999 № 69-ФЗ «О газоснабжении в Российской Федерации»;
- Федеральный закон от 14.03.1995 № 33-ФЗ «Об особо охраняемых природных территориях»;
- Федеральный закон от 30.03.1999 № 52-ФЗ «О санитарно-эпидемиологическом благополучии населения»;
- Федеральный закон от 12.01.1996 № 8-ФЗ «О погребении и похоронном деле»;
- Федеральный закон от 25.06.2002 № 73-ФЗ «Об объектах культурного наследия (памятниках истории и культуры) народов Российской Федерации»;
- Федеральный закон от 26.03.2003 № 35-ФЗ «Об электроэнергетике»;
- Федеральный закон от 06.10.2003 № 131-ФЗ «Об общих принципах организации местного самоуправления в Российской Федерации»;
- Федеральный закон от 10.01.1996 № 4-ФЗ «О мелиорации земель»;
- Федеральный закон от 24.07.2002 № 101-ФЗ «Об обороте земель сельскохозяйственного назначения»;
- Федеральный закон от 07.12.2011 № 416-ФЗ «О водоснабжении и водоотведении»;
- Федеральный закон от 27.07.2010 № 190-ФЗ «О теплоснабжении»;
- Федеральный закон от 29.07.2017 № 280-ФЗ «О внесении изменений в отдельные законодательные акты Российской Федерации в целях устранения противоречий в сведениях государственных реестров и установления принадлежности земельного участка к определенной категории земель»;
- Федеральный закон от 31.12.2017 № 507-ФЗ «О внесении изменений в Градостроительный кодекс Российской Федерации и отдельные законодательные акты Российской Федерации»;
- Закон Российской Федерации от 21.02.1992 № 2395-1 «О недрах»;
- постановление Правительства Российской Федерации от 11.03.2010 № 138 «Об утверждении Федеральных правил использования воздушного пространства Российской Федерации»;
- постановление Правительства Российской Федерации от 09.04.2016 № 291 «Об утверждении Правил установления субъектами Российской Федерации нормативов минимальной обеспеченности населения площадью торговых объектов и методики расчета нормативов минимальной обеспеченности населения площадью торговых объектов, а также о признании утратившим силу постановления Правительства Российской Федерации от 24 сентября 2010 года № 754»;
- постановление Правительства Российской Федерации от 08.09.2017 № 1083 «Об утверждении Правил охраны магистральных газопроводов и о внесении изменений в Положение о представлении в федеральный орган исполнительной власти (его территориальные органы), уполномоченный Правительством Российской Федерации на осуществление государственного кадастрового учета, государственной регистрации прав, ведение Единого государственного реестра недвижимости и предоставление сведений, содержащихся в Едином государственном реестре недвижимости, федеральными органами исполнительной власти, органами государственной власти

субъектов Российской Федерации и органами местного самоуправления дополнительных сведений, воспроизводимых на публичных кадастровых картах»;

- постановление Правительства Российской Федерации от 03.03.2018 № 222 «Об утверждении Правил установления санитарно-защитных зон и использования участков, расположенных в границах санитарно-защитных зон»;

- постановление Правительства Российской Федерации от 20.11.2000 № 878 «Об утверждении Правил охраны газораспределительных сетей»;

- постановление Правительства Российской Федерации от 18.11.2013 № 1033 «О порядке установления охранных зон объектов по производству электрической энергии и особых условий использования земельных участков, расположенных в границах таких зон»;

- постановление Правительства Российской Федерации от 24.02.2009 № 160 «О порядке установления охранных зон объектов электросетевого хозяйства и особых условий использования земельных участков, расположенных в границах таких зон»;

- постановление Правительства Российской Федерации от 26.08.2013 № 736 «О некоторых вопросах установления охранных зон объектов электросетевого хозяйства»;

- распоряжение Правительства Российской Федерации от 19.03.2013 № 384-р «Об утверждении схемы территориального планирования Российской Федерации в области федерального транспорта (железнодорожного, воздушного, морского, внутреннего водного транспорта) и автомобильных дорог федерального значения»;

- Схема территориального планирования Российской Федерации в области энергетики, утвержденная распоряжением Правительства РФ от 01.08.2016 № 1634-р;

- распоряжение Правительства Российской Федерации от 09.02.2012 № 162-р «Об утверждении перечней видов объектов федерального значения, подлежащих отображению на схемах территориального планирования Российской Федерации»;

- распоряжение Правительства Российской Федерации от 06.05.2015 № 816-р «Об утверждении схемы территориального планирования Российской Федерации в области федерального транспорта (в части трубопроводного транспорта)»;

- приказ Минэкономразвития России от 09.01.2018 № 10 «Об утверждении Требований к описанию и отображению в документах территориального планирования объектов федерального значения, объектов регионального значения, объектов местного значения и о признании утратившим силу приказа Минэкономразвития России от 7 декабря 2016 г. № 793»;

- Схема и программа перспективного развития Единой Энергетической системы России на 2021-2027 годы, утвержденная приказом Минэнерго России № 88 от 26.02.2021;

- приказ Росреестра № П/369 от 01.08.2014 «О реализации информационного взаимодействия при ведении государственного кадастра недвижимости в электронном виде»;

- приказ Министерства регионального развития Российской Федерации от 26.05.2011 № 244 «Об утверждении Методических рекомендаций по разработке проектов генеральных планов поселений и городских округов»;

- приказ Госгортехнадзора России от 15.12.2000 № 124 «О Правилах охраны газораспределительных сетей»;

- приказ Росавиации от 17.04.2020 № 395-П «Об установлении приаэродромной территории аэродрома Москва (Шереметьево)»;

- приказ Росавиации от 17.04.2020 № 394-П «Об установлении приаэродромной территории аэродрома Москва (Внуково)»;

- постановление Главного государственного санитарного врача Российской Федерации от 14.03.2002 № 10 «О введении в действие санитарных правил и норм «Зоны

санитарной охраны источников водоснабжения и водопроводов питьевого назначения. СанПиН 2.1.4.1110-02»;

- постановление Главного государственного санитарного врача Российской Федерации от 25.09.2007 № 74 «О введении в действие новой редакции санитарно-эпидемиологических правил и нормативов СанПин 2.2.1/2.1.1.1200-03 «Санитарно-защитные зоны и санитарная классификация предприятий, сооружений и иных объектов»;

- постановление Главного государственного санитарного врача Российской Федерации от 28.01.2021 № 3 «Об утверждении санитарных правил и норм СанПиН 2.1.3684-21 «Санитарно-эпидемиологические требования к содержанию территорий городских и сельских поселений, к водным объектам, питьевой воде и питьевому водоснабжению, атмосферному воздуху, почвам, жилым помещениям, эксплуатации производственных, общественных помещений, организации и проведению санитарно-противоэпидемических (профилактических) мероприятий»;

- постановление Главного государственного санитарного врача Российской Федерации от 30.04.2010 № 45 «Об утверждении СП 2.1.4.2625-10 «Зоны санитарной охраны источников питьевого водоснабжения г. Москвы»;

- правила охраны магистральных трубопроводов (утверждены постановлением Госгортехнадзора Российской Федерации от 22.04.1992 № 9, заместителем Министра топлива и энергетики России 29.04.1992);

- СП 42.13330.2016. Свод правил. Градостроительство. Планировка и застройка городских и сельских поселений. Актуализированная редакция СНиП 2.07.01-89* (утв. Приказом Минстроя России от 30.12.2016 № 1034/пр);

- СП 36.13330.2012 Магистральные трубопроводы. Актуализированная редакция СНиП 2.05.06-85* (утвержден приказом Госстроя от 25.12.2012 № 108/ГС);

- Закон Московской области от 24.07.2014 № 106/2014-ОЗ «О перераспределении полномочий между органами местного самоуправления муниципальных образований Московской области и органами государственной власти Московской области»;

- Закон Московской области 08.02.2018 № 11/2018-ОЗ «Об объектах культурного наследия (памятниках истории и культуры) в Московской области»;

- Закон Московской области от 07.03.2007 № 36/2007-ОЗ «О Генеральном плане развития Московской области»;

- Закон Московской области от 17.07.2007 № 115/2007-ОЗ «О погребении и похоронном деле в Московской области»;

- Закон Московской области от 12.06.2004 № 75/2004-ОЗ «Об обороте земель сельскохозяйственного назначения на территории Московской области»;

- Закон Московской области от 05.12.2014 № 164/2014-ОЗ «О видах объектов областного значения, подлежащих отображению на схемах территориального планирования Московской области, видах объектов местного значения муниципального района, поселения, городского округа, подлежащих отображению на схеме территориального планирования муниципального района, генеральном плане поселения, генеральном плане городского округа Московской области»;

- постановление Губернатора Московской области от 30.04.2020 № 217-ПП «Об утверждении схемы и программы перспективного развития электроэнергетики Московской области на период 2021 – 2025 годов»;

- постановление Правительства Московской области от 20.12.2004 № 778/50 «Об утверждении Программы Правительства Московской области «Развитие газификации в Московской области до 2030 года»;

- постановление Правительства Московской области от 11.07.2007 № 517/23 «Об утверждении Схемы территориального планирования Московской области — основных положений градостроительного развития»;

- постановление Правительства Московской области от 25.03.2016 № 230/8 «Об утверждении Схемы территориального планирования транспортного обслуживания Московской области»;
- постановление Правительства Московской области от 20.03.2014 № 168/9 «О развитии транспортно-пересадочных узлов на территории Московской области»;
- постановление Правительства Московской области от 17.08.2015 № 713/30 «Об утверждении нормативов градостроительного проектирования Московской области»;
- постановление Правительства Московской области от 30.12.2014 № 1169/51 «Об утверждении положения о подготовке проектов документов территориального планирования муниципальных образований Московской области и направления их на утверждение в представительные органы местного самоуправления муниципального района, городского округа»;
- постановление Правительства Московской области от 15.03.2002 № 84/9 «Об утверждении списка памятников истории и культуры»;
- постановление Правительства Московской области от 28.03.2017 № 221/10 «О нормативах минимальной обеспеченности населения Московской области площадью торговых объектов»;
- постановление Правительства Московской области от 28.12.2018 № 1023/45 «О Стратегии социально-экономического развития Московской области на период до 2030 года»;
- Постановление Правительства Московской области от 09.10.2018 № 715/36 «О досрочном прекращении реализации государственной программы Московской области «Здравоохранение Подмосковья» на 2014-2020 годы и утверждении государственной программы Московской области «Здравоохранение Подмосковья» на 2019-2024 годы» (вместе с «Перечнем постановлений Правительства Московской области в сфере здравоохранения, признанных утратившими силу»);
- постановление Правительства Московской области от 04.10.2022 № 1067/35 «О досрочном прекращении реализации государственной программы Московской области «Культура Подмосковья» и утверждении государственной программы Московской области «Культура и туризм Подмосковья» на 2023-2027 годы»;
- распоряжение Министерства культуры Московской области от 20.03.2020 № 17РВ-37 «Об утверждении методических рекомендаций о применении нормативов и норм ресурсной обеспеченности населения в сфере культуры на территории Московской области»;
- постановление Правительства Московской области от 15.10.2019 № 734/36 «Об утверждении государственной программы Московской области «Образование Подмосковья» на 2020–2025 годы и признании утратившим силу постановления Правительства Московской области от 25.10.2016 № 784/39 «Об утверждении государственной программы Московской области «Образование Подмосковья» на 2017–2025 годы»;
- постановление Правительства Московской области от 25.10.2016 № 783/39 «Об утверждении государственной программы Московской области «Социальная защита населения Московской области» на 2017–2024 годы»;
- постановление Правительства Московской области от 26.03.2019 № 172/10 «О внесении изменений в постановление Правительства Московской области от 09.10.2018 № 727/36 «О досрочном прекращении реализации государственной программы Московской области «Сельское хозяйство Подмосковья» и утверждении государственной программы Московской области «Сельское хозяйство Подмосковья»»;

- постановление Правительства Московской области от 25.10.2016 № 788/39 «Об утверждении государственной программы Московской области «Предпринимательство Подмосковья» на 2017–2024 годы»;
- постановление Правительства Московской области от 25.10.2016 № 795/39 «Об утверждении государственной программы Московской области «Экология и окружающая среда Подмосковья» на 2017–2026 годы»;
- постановление Правительства Московской области от 25.10.2016 № 790/39 «Об утверждении государственной программы Московской области «Жилище» на 2017–2027 годы»;
- постановление Правительства Московской области от 26.09.2019 № 656/32 «О внесении изменений в некоторые постановления Правительства Московской области по вопросам формирования Перечня особо ценных продуктивных сельскохозяйственных угодий, расположенных на территории Московской области, использование которых для других целей не допускается»;
- решение Исполкома Моссовета и Мособлисполкома от 17.04.1980 № 500-1143 «Об утверждении проекта установления красных линий границ зон санитарной охраны источников водоснабжения г. Москвы в границах ЛПЗП»;
- постановление Правительства Москвы и Правительства Московской области от 17.12.2019 № 1705-ПП/970/44 «О зонах санитарной охраны источников питьевого и хозяйственно-бытового водоснабжения на территории города Москвы и Московской области»;
- распоряжение Министерства сельского хозяйства и продовольствия Московской области от 10.10.2019 № 20РВ-349 «Об утверждении Перечня особо ценных продуктивных сельскохозяйственных угодий, расположенных на территории Московской области, использование которых для других целей не допускается»;
- генеральная схема газоснабжения Московской области до 2030 года, разработанная ОАО «Газпром промгаз» при участии АО «Мособлгаз», одобренная утвержденным решением Межведомственной комиссии по вопросам энергообеспечения Московской области от 14.11.2013 № 11;
- приказ министра энергетики Московской области от 16.12.2021 № 48 «Об утверждении изменений, вносимых в инвестиционную программу акционерного общества «Московская областная энергосетевая компания», утвержденную приказом министра энергетики Московской области от 18.12.2019 № 105, с изменениями, внесенными приказом министра энергетики Московской области от 30.10.2020 № 66 (Инвестиционная программа АО Мособлэнерго на 2021-2025 годы);
- совместная инвестиционная программа ПАО «Газпром» и Правительства Московской области: «Программа развития газоснабжения и газификации Московской области на период 2021-2025 годы, подписанной 18.11.2020 г. Губернатором Московской области Воробьевым А.Ю. и Председателем Правления ПАО «Газпром» Миллером А.Б.;
- постановление Губернатора Московской области от 30.04.2021 № 115-ПГ «Об утверждении схемы и программы перспективного развития электроэнергетики Московской области на период 2022-2026 годов»;
- схема и программа перспективного развития электроэнергетики Московской области на период 2023-2027 годов;
- постановление Правительства Московской области от 30.12.2020 № 1069/43 «Об утверждении Региональной программы газификации жилищно-коммунального хозяйства, промышленных и иных организаций Московской области на период 2020-2024 годов»;
- приказ Министерства энергетики России от 28.02.2022 № 146 «Об утверждении схемы и программы развития Единой энергетической системы России на 2022 - 2028 годы»;
- приказ Минэнерго России от 28.02.2023 №108 "Об утверждении схемы и программы развития электроэнергетических систем России на 2023 - 2028 годы";

- постановление Губернатора МО от 29.04.2022 №145-ПГ "Об утверждении схемы и программы перспективного развития электроэнергетики Московской области на период 2023-2027 годов";
- приказ Минэнерго России от 28.12.2021 № 35@ «Об утверждении изменений, вносимых в инвестиционную программу ПАО «ФСК ЕЭС» на 2020 - 2024 годы, утвержденную приказом Минэнерго России от 27.12.2019 № 36@, с изменениями, внесенными приказом Минэнерго России от 30.12.2020 № 34@»;
- приказ Минэнерго России от 28.12.2021 № 36@ «Об утверждении изменений, вносимых в инвестиционную программу ПАО «Россети Московский регион» на 2015 - 2025 годы, утвержденную приказом Минэнерго России от 16.10.2014 № 735, с изменениями, внесенными приказом Минэнерго России от 26.12.2019 № 33@» (Инвестиционная программа ПАО «Россети Московский регион»);
- постановление Правительства Московской области от 19.04.2022 № 393/15 «О внесении изменений в Программу Правительства Московской области «Развитие газификации в Московской области до 2030 года»;
- приказ Министерства спорта Российской Федерации от 19.08.2021 № 649 «О рекомендованных нормативах и нормах обеспеченности населения объектами спортивной инфраструктуры»;
- приказ Министерства спорта Российской Федерации от 18.03.2018 № 244 «Об утверждении методических рекомендаций о применении нормативов и норм при определении потребности субъектов Российской Федерации в объектах физической культуры и спорта»;
- Закон Московской области от 23.07.2003 № 96/2003-ОЗ «Об особо охраняемых природных территориях»;
- постановление Правительства Московской области от 11.02.2009 № 106/5 «Об утверждении Схемы развития и размещения особо охраняемых природных территорий в Московской области»;
- постановление Правительства Российской Федерации от 19.02.2015 № 138 «Об утверждении Правил создания охранных зон отдельных категорий особо охраняемых природных территорий, установления их границ, определения режима охраны и использования земельных участков и водных объектов в границах таких зон»;
- приказ Росреестра от 26.07.2022 № П/0292 «Об установлении формы графического описания местоположения границ населенных пунктов, территориальных зон, особо охраняемых природных территорий, зон с особыми условиями использования территории, формы текстового описания местоположения границ населенных пунктов, территориальных зон, требований к точности определения координат характерных точек границ населенных пунктов, территориальных зон, особо охраняемых природных территорий, зон с особыми условиями использования территории, формату электронного документа, содержащего сведения о границах населенных пунктов, территориальных зон, особо охраняемых природных территорий, зон с особыми условиями использования территории» (Зарегистрировано в Минюсте России 26.09.2022 № 70233);
- постановление Правительства Московской области от 04.10.2022 № 1071/35 «О досрочном прекращении реализации государственной программы Московской области «Строительство объектов социальной инфраструктуры» и утверждении государственной программы Московской области «Строительство объектов социальной инфраструктуры» на 2023-2027 годы»;
- постановление Правительства МО от 17.01.2023 №1/2 "О внесении изменений в государственную программу Московской области "Развитие инженерной инфраструктуры, энергоэффективности и отрасли обращения с отходами" на 2023-2028 годы"
- Постановление Правительства Московской области от 04.10.2022 № 1066/35 «О досрочном прекращении реализации государственной программы Московской области

«Спорт Подмосковья» и утверждении государственной программы Московской области «Спорт Подмосковья» на 2023-2027 годы»;

- постановление Правительства Московской области от 04.10.2022 № 1061/35 «О досрочном прекращении реализации государственной программы Московской области «Развитие инженерной инфраструктуры и энергоэффективности на 2018 - 2026 годы» и утверждении государственной программы Московской области «Развитие инженерной инфраструктуры, энергоэффективности и отрасли обращения с отходами на 2023 - 2028 годы»»;

- приказ Минэнерго России от 24.11.2022 № 30@ "Об утверждении инвестиционной программы ПАО "Россети Московский регион" на 2023 - 2027 годы и изменений, вносимых в инвестиционную программу ПАО "Россети Московский регион", утвержденную приказом Минэнерго России от 16.10.2014 № 735, с изменениями, внесенными приказом Минэнерго России от 28.12.2021 № 36@";

- приказ Минэнерго России от 27.12.2022 №37@ «Об утверждении изменений, вносимых в инвестиционную программу ПАО «Федеральная сетевая компания – Россети» на 2020-2024 годы, утвержденную приказом Минэнерго России от 27.12.2019 №36@, с изменениями, внесенными приказом Минэнерго России от 28.12.2021 №35@;

- Приказ министра энергетики МО от 18.11.2022 № 53 "Об утверждении изменений, вносимых в инвестиционную программу акционерного общества "Московская областная энергосетевая компания" на 2020-2024 годы", утвержденную приказом министра энергетики Московской области от 18.12.2019 №105, с изменениями, внесенными приказом министра энергетики Московской области «Развитие газификации в Московской области до 2030»;

- постановление Правительства Московской области от 30.12.2022 № 1522/48 «О внесении изменений в Программу Правительства Московской области «Развитие газификации в Московской области до 2030 года»»;

- постановление Правительства Московской области от 05.09.2023 № 706-ПП «О внесении изменений в Программу Правительства Московской области «Развитие газификации в Московской области до 2030 года»».

При подготовке генерального плана учтены сведения государственного кадастра недвижимости, генеральный план Одинцовского городского округа Московской области, за исключением территории бывшего городского округа Звенигород Московской области, утвержденный Решением Совета депутатов Одинцовского городского округа Московской области от 15.12.2021 № 12/31.

1. Общие сведения

Рассматриваемая территория расположена в центральной части Московской области к западу от Москвы в границах Одинцовского городского округа Московской области.

<i>Населенный пункт</i>	<i>Численность постоянного населения, тыс. чел.</i>	<i>Площадь в рассматриваемых границах, га</i>
д. Ликино	1,621	147,47
д. Ямищево	0,421	157,70
д. Щедрино	0,370	73,33
ИТОГО в границах проектирования	2,412	378,50

2. Сведения о планах и программах комплексного социально-экономического развития

Программы Московской области

Государственная программа Московской области «Архитектура и градостроительство Подмосковья».

Государственная программа Московской области «Здравоохранение Подмосковья».

Государственная программа Московской области «Культура и туризм Подмосковья».

Государственная программа Московской области «Образование Подмосковья».

Государственная программа Московской области «Социальная защита населения Московской области».

Государственная программа Московской области «Спорт Подмосковья».

Государственная программа Московской области «Сельское хозяйство Подмосковья».

Государственная программа Московской области «Экология и окружающая среда Подмосковья».

Государственная программа Московской области «Безопасность Подмосковья».

Государственная программа Московской области «Жилище».

Государственная программы Московской области «Развитие инженерной инфраструктуры и энергоэффективности».

Государственная программы Московской области «Предпринимательство Подмосковья».

Государственная программы Московской области «Управление имуществом и финансами Московской области».

Государственная программы Московской области «Развитие институтов гражданского общества, повышение эффективности местного самоуправления и реализации молодежной политики в Московской области».

Государственная программа Московской области «Развитие и функционирование дорожно-транспортного комплекса».

Государственная программа Московской области «Цифровое Подмосковье».

Государственная программа Московской области «Формирование современной комфортной городской среды».

Государственная программа Московской области «Строительство объектов

социальной инфраструктуры».

Государственная программа Московской области «Переселение граждан из аварийного жилищного фонда в Московской области».

Региональная программа газификации жилищно-коммунального хозяйства, промышленных и иных организаций Московской области на период 2020–2024 годов.

Программа перспективного развития электроэнергетики Московской области на период 2022–2026 годов.

Инвестиционные программы энергоснабжающих организаций (ПАО «ФСК ЕЭС», ПАО «Россети Московский регион», ОАО «РЖД», ФГБУ «КиМ»; АО «Мособлэнерго» и др.).

Программы городского округа

№ п/п	Наименование муниципальной программы
1.	Здравоохранение
2.	Культура и туризм
3.	Образование
4.	Социальная защита населения
5.	Спорт
6.	Развитие сельского хозяйства
7.	Экология и окружающая среда
8.	Безопасность и обеспечение безопасности жизнедеятельности населения
9.	Жилище
10.	Развитие инженерной инфраструктуры и энергоэффективности
11.	Предпринимательство
12.	Управление имуществом и муниципальными финансами
13.	Развитие институтов гражданского общества, повышение эффективности местного самоуправления и реализации молодежной политики
14.	Развитие и функционирование дорожно - транспортного комплекса
15.	Цифровое муниципальное образование
16.	Архитектура и градостроительство
17.	Формирование современной комфортной городской среды
18.	Строительство объектов социальной инфраструктуры
19.	Переселение граждан из аварийного жилищного фонда

3. Обоснование выбранного варианта размещения объектов местного значения городского округа на основе анализа использования территорий

3.1. Рассматриваемая территория в системе расселения Московской области

В соответствии со Схемой территориального планирования Московской области – основными положениями градостроительного развития (далее – СТП МО), утвержденной постановлением Правительства Московской области от 11.07.2007 № 517/23 (ред. 11.10.2021), рассматриваемая территория входит в состав Истринско-Звенигородско-Одинцовской устойчивой системы расселения, которая по доминирующим признакам функционального освоения и пространственной организации является рекреационно-городской. Согласно СТП МО для рассматриваемой территории определена субурбанизированная модель пространственной организации территорий. Для субурбанизированной модели развития территории характерны низкая или средняя плотность застройки, средняя плотность населения, средние темпы строительства, непосредственная связь с Москвой.

Внешние связи д. Ликино, д. Ямищево и д. Щедрино осуществляются по автомобильной дороге общего пользования федерального значения М-1 «Беларусь» (Москва-граница с Республикой Беларусь) и автомобильным дорогам общего пользования местного значения Подъезд к д. Щедрино (проезд по деревне), подъезд к д. Ямищево.

3.2. Структура землепользования

По данным государственного кадастра недвижимости площадь земельных участков на рассматриваемой территории, внесенных в публичную кадастровую карту государственного кадастра недвижимости, составляет 317,15 га. Участки на остальной территории площадью 61,35 га в публичной кадастровой карте не зарегистрированы.

Категории земель земельных участков, внесенных в публичную кадастровую карту государственного кадастра недвижимости (ГКН), представлены ниже (Таблица 3.2.1).

Каждой из категорий земель, приведенных в таблице, соответствует один или несколько зарегистрированных в ГКН земельных участков. Распределение площадей зарегистрированных земельных участков между землями различных категорий позволяет оценить структуру земель, поставленных на кадастровый учет.

Структура земель, состоящих из земельных участков,
поставленных на кадастровый учет

Таблица 3.2.1

Категория земель	Площадь, га
Земли сельскохозяйственного назначения	168,17
Земли населенных пунктов	147,54
Неустановленные категории	1,44

3.3. Планируемое функциональное зонирование территории

Параметры функциональных зон и режимы их использования применяются с учетом:

- Решения Исполкома Московского городского и областного Советов народных депутатов от 17.04.1980 № 500-1143 «Об утверждении проекта установления красных линий границ зон санитарной охраны источников водоснабжения г. Москвы в границах ЛПЗП» и иных нормативных правовых актов в области санитарной охраны источников водоснабжения, в том числе об установлении зон санитарной охраны источников водоснабжения на территории Московской области. Границы зон санитарной охраны источников питьевого водоснабжения отображены в материалах по обоснованию генерального плана на карте границ зон санитарной охраны источников водоснабжения города Москвы в соответствии с Решением Исполнительных Комитетов Московского городского и областного Советов народных депутатов от 17 апреля 1980 г. № 500-1143 применительно к населенным пунктам д. Ликино, д. Ямищево, д. Щедрино (ограниченного доступа) в информационных целях и не являются предметом утверждения генерального плана. В целях предостережения заинтересованных лиц о возможном расположении объектов недвижимости в границах зон санитарной охраны источников питьевого водоснабжения г. Москвы на карте функциональных зон муниципального образования применительно к населенным пунктам д. Ликино, д. Ямищево, д. Щедрино (общедоступный материал) указаны функциональные зоны, границы которых пересекают границы I,II поясов зон санитарной охраны источников питьевого водоснабжения.

- Режимов использования территорий объектов культурного наследия и их зон охраны, установленных утвержденными нормативно-правовыми актами в области охраны объектов культурного наследия. Границы территорий объектов культурного наследия и утвержденных зон охраны объектов культурного наследия отображены в материалах по обоснованию генерального плана на карте границ территорий, зон охраны и защитных зон объектов культурного наследия применительно к населенным пунктам д. Ликино, д. Ямищево, д. Щедрино.

- Режимов использования особо охраняемых природных территорий (ООПТ) и их охранных зон (при наличии), установленных утвержденными нормативно-правовыми актами. Границы ООПТ и их охранных зон (при наличии) отображены в материалах по обоснованию генерального плана на карте существующих и планируемых зон с особыми условиями использования территории с отображением особо охраняемых природных территорий, зон санитарной охраны подземных источников питьевого водоснабжения, водоохраных зон, прибрежных защитных полос, береговых полос водных объектов. Зон затопления и подтопления применительно к населенным пунктам д. Ликино, д. Ямищево, д. Щедрино и др.

- Иных ограничений в зонах с особыми условиями использования территории, установленных в соответствии с действующим законодательством. Зоны с особыми условиями использования территорий отображены в материалах по обоснованию генерального плана на карте зон с особыми условиями использования территории в границах муниципального образования применительно к населенным пунктам д. Ликино, д. Ямищево, д. Щедрино.

Границы функциональных зон определены с учетом границ городского округа, границ населенных пунктов, естественных границ природных, линейных объектов, границ земельных участков. Функциональные зоны преимущественно объединены в значительные по площади территории, имеющие общую функционально-планировочную структуру и отделенные от других территорий ясно определяемыми границами (естественными границами природных объектов, искусственными границами (железные и автомобильные дороги, каналы, урбанизированные/освоенные территории, красные линии, границы земельных участков) и т.п.).

Зоны различного функционального назначения могут включать в себя:

1) территории общего пользования, занятые площадями, улицами, проездами, дорогами, набережными, скверами, бульварами, водоемами и другими объектами;

2) территории, занятые участками коммунальных и инженерных объектов, участками объектов социально-бытового обслуживания;

3) территории, занятые участками, имеющими виды функционального назначения, отличные от вида (видов) функционального назначения функциональной зоны, и занимающими менее 25% территории функциональной зоны. Иное может быть уточнено в рамках разработки проекта планировки территории.

В целях наиболее эффективного использования территорий, допускается в составе функциональных зон, не предусматривающих жилищного строительства, расположенных в границах населенных пунктов, размещение любых нежилых объектов при условии соблюдения нормативов градостроительного проектирования, требований технических регламентов, санитарных правил и норм, иных обязательных требований, предусмотренным действующим законодательством, без внесения изменений в генеральный план. Перечень видов объектов капитального строительства, допустимых к размещению в составе функциональных зон, не предусматривающих жилищного строительства, расположенных в границах населенных пунктов, определяется с учетом градостроительных регламентов, установленных в правилах землепользования и застройки.*

В границах рассматриваемой территории устанавливаются следующие функциональные зоны:

1. Жилые зоны

- зона застройки многоквартирными жилыми домами **Ж1**

- зона застройки индивидуальными и блокированными жилыми домами **Ж2**

Жилые зоны необходимо предусматривать в целях создания для населения удобной, здоровой и безопасной среды проживания.

В жилых зонах размещаются жилые дома разных типов (многоквартирные: многоэтажные, средней и малой этажности; блокированные; садовые с приквартирными и приусадебными участками). В жилых зонах допускается размещение отдельно стоящих, встроенных или пристроенных объектов социального и коммунально-бытового назначения, объектов здравоохранения, объектов дошкольного, начального общего и среднего общего образования, культовых зданий, стоянок автомобильного транспорта, гаражей, объектов, связанных с проживанием граждан и не оказывающих негативного воздействия на окружающую среду. В состав жилых зон могут включаться также территории, предназначенные для ведения садоводства.

Размещение социальных, рекреационных, общественно-деловых объектов допускается во всех жилых функциональных зонах.

2. Общественные зоны

- многофункциональная общественно-деловая зона **О1**

- зона специализированной общественной застройки **О2**

Общественные зоны формируются как центры деловой, финансовой и общественной активности в населенных пунктах.

* применяется к территории городского округа

Общественные зоны предназначены для размещения объектов здравоохранения, культуры, торговли, общественного питания, социального, коммунально-бытового, спортивного назначения, предпринимательской деятельности, объектов среднего профессионального и высшего образования, административных, научно-исследовательских учреждений, культовых зданий, стоянок автомобильного транспорта, объектов делового, финансового назначения, иных объектов, связанных с обеспечением жизнедеятельности граждан.

Многофункциональные общественно-деловые зоны О1 сформированы главным образом объектами торговли, предпринимательской деятельности, делового и финансового назначения, а также коммунально-бытового, спортивного назначения, зоны специализированной общественной застройки О2 сформированы главным образом объектами социальной инфраструктуры, в том числе объектами здравоохранения, образования, спортивными, культовыми объектами. Возможные виды объектов капитального строительства с учетом особенностей территории уточняются на стадии градостроительного зонирования.

При развитии указанных зон следует учитывать особенности их функционирования, потребность в территории, необходимость устройства автостоянок большой вместимости, создание развитой транспортной и инженерной инфраструктур в соответствии с нормативами градостроительного проектирования.

Общественные зоны предполагается развивать с учетом нормативных радиусов обслуживания и необходимой расчетной мощности объектов в соответствии с нормативами градостроительного проектирования.

3. Производственные зоны, коммунально-складские зоны, зоны транспортной инфраструктуры

- производственная зона П
- коммунально-складская зона К
- зона транспортной инфраструктуры Т

Производственные зоны, как правило, предназначены для размещения производственных объектов с различными нормативами воздействия на окружающую среду, требующие устройства санитарно-защитных зон, а также для размещения железнодорожных подъездных путей, коммунальных и складских объектов, объектов жилищно-коммунального хозяйства, объектов транспорта, объектов оптовой торговли.

В производственных зонах допускается размещать объекты и помещения объектов аварийно-спасательных служб, обслуживающих расположенные в производственной зоне предприятия и другие объекты.

Зоны коммунально-складской и транспортной инфраструктуры следует предусматривать для размещения складских объектов, объектов и коммуникаций транспортной инфраструктуры, связи, инженерного оборудования с учетом их перспективного развития и потребностей в инженерном благоустройстве.

Развитие данных зон планируется в контексте поддержания в необходимом техническом состоянии объектов инженерного обеспечения и транспортной инфраструктуры с учетом технических регламентов и нормативных требований относительно объектов расположенных в данных зонах.

4. Зоны рекреационного назначения

- зона озелененных территорий (лесопарки, парки, сады, скверы, бульвары, городские леса и другие) Р1

- зона объектов физической культуры и массового спорта **P4**

- зона осуществления историко-культурной деятельности **P9**

В состав зон рекреационного назначения могут включаться территории, занятые лесами, открытыми озелененными и ландшафтными пространствами, скверами, парками, благоустроенными садами, прудами, озерами, пляжами, в том числе могут включаться объекты, используемые и предназначенные для массового долговременного и кратковременного отдыха населения, всех видов туризма, занятий физической культурой и спортом.

Развитие зон рекреационного назначения предусматривается для создания комфортной и эстетически привлекательной среды для отдыха и времяпрепровождения населения, организации благоустроенных прогулочных пространств, благоустроенных пляжей и набережных, вместе с сопутствующими объектами туризма, сохранения и развития существующих и перспективных домов и баз отдыха, содержания в надлежащем состоянии скверов в населенных пунктах, лесных массивов.

Зона озелененных территорий **P1** установлена для обеспечения условий сохранения и использования земельных участков озеленения в целях проведения досуга, а также для создания экологически чистой окружающей среды в интересах здоровья населения, сохранения и воспроизводства зеленых насаждений, обеспечения их рационального использования.

Зона **P1** включает в себя территории, занятые лесопарками, парками, садами, скверами, бульварами, городскими лесами, водными объектами, объектами, связанными с обслуживанием данной зоны, объектами отдыха, досуга и развлечений граждан, а также иные озелененные территории.

В границах зоны **P1** допускается размещение объектов коммунального и бытового обслуживания, а также территорий рекреационного назначения и благоустройства при объектах социально-культурного обслуживания населения и при объектах жилой застройки.

Озелененная территория береговых полос водных объектов вправе использоваться (без использования механических транспортных средств) для передвижения и пребывания около них, в том числе для осуществления любительского рыболовства и причаливания плавучих средств.

Зона объектов физической культуры и массового спорта **P4** установлена для обеспечения условий размещения объектов физической культуры и спорта, специально предназначенных для проведения физкультурных мероприятий и (или) спортивных мероприятий, в том числе спортивные сооружения.

К зоне осуществления историко-культурной деятельности **P9** относятся территории объектов культурного наследия, их охранных зон, зон охраняемого природного ландшафта.

5. Зоны сельскохозяйственного назначения

- зона, предназначенная для ведения садоводства и огородничества **CX2**

К зоне, предназначенной для ведения садоводства и огородничества, относятся участки в границах населенных пунктов (с возможностью постоянного проживания), а также участки для осуществления отдыха и (или) выращивания гражданами для собственных нужд сельскохозяйственных культур.

6. Многофункциональные зоны

- многофункциональная зона **M1**

Многофункциональные зоны устанавливаются в случае необходимости совмещения нескольких видов функционального назначения территории.

Многофункциональная зона М1 предполагает как сохранение существующего функционального назначения территории, так и возможность комплексной реорганизации и развития, в том числе жилищного строительства.

Функциональные зоны	Местоположение	Мероприятия территориального планирования	Площадь зоны, га	Параметры планируемого развития*	Планируемые для размещения объекты федерального(Ф) и регионального(Р) значения**
Зона застройки многоквартирными жилыми домами Ж1	Без указания местоположения	Существующая функциональная зона	5,93	сохранение существующего функционального назначения	
	ИТОГО га		5,93		
Зона застройки индивидуальными и блокированными жилыми домами Ж2	Без указания местоположения	Существующая функциональная зона	143,41	сохранение существующего функционального назначения	
	д. Щедрино	Планируемая функциональная зона	7,24	в соответствии с РНГП/ППТ/ГК	
	д. Ямищево	Планируемая функциональная зона	13,94	в соответствии с РНГП/ППТ/ГК	
	д. Щедрино	Планируемая функциональная зона	2,52	в соответствии с РНГП/ППТ/ГК	

* РНГП – региональные нормативы градостроительного проектирования Московской области; ППТ – проект планировки территории; ГК – градостроительная концепция, одобренная решением Градостроительного совета Московской области. Параметры планируемого развития функциональных зон устанавливаются в соответствии с РНГП в зависимости от типа устойчивой системы расселения, типа населенных пунктов, численности населения и других показателей, могут быть уточнены на стадии ГК и ППТ.

** Объекты федерального и регионального значения приводятся в информационно-справочных целях и не являются предметом утверждения генерального плана. Количество и местоположение планируемых объектов могут уточняться в соответствии с проектами планировки территории и градостроительными концепциями, одобренными решениями Градостроительного совета Московской области.

	д. Ликино	Планируемая функциональная зона	0,61	в соответствии с РНГП/ППТ/ГК	
	д. Ямищево	Планируемая функциональная зона	11,08	в соответствии с РНГП/ППТ/ГК	
	ИТОГО га		178,80		

Функциональные зоны	Местоположение	Мероприятия территориального планирования	Площадь зоны, га	Параметры планируемого развития*	Планируемые для размещения объекты федерального(Ф) и регионального(Р) значения**
Многофункциональная общественно-деловая зона О1	Без указания местоположения	Существующая функциональная зона	1,20	сохранение существующего функционального назначения	
	д. Ликино	Планируемая функциональная зона	20,52	в соответствии с РНГП/ППТ/ГК	
	ИТОГО га		21,72		
Зона специализированной общественной застройки О2	Без указания местоположения	Существующая функциональная зона	1,97	сохранение существующего функционального назначения	
	д. Ликино	Планируемая функциональная зона	0,60	в соответствии с РНГП/ППТ/ГК	Больница (Р), Поликлиника (Р)
	ИТОГО га		2,57		

Функциональные зоны	Местоположение	Мероприятия территориального планирования	Площадь зоны, га	Параметры планируемого развития*	Планируемые для размещения объекты федерального(Ф) и регионального(Р) значения**
Производственная зона П	Без указания местоположения	Существующая функциональная зона	0,33	сохранение существующего функционального назначения	
	ИТОГО га		0,33		
Коммунально-складская зона К	Без указания местоположения	Существующая функциональная зона	6,22	сохранение существующего функционального назначения	
	ИТОГО га		6,22		
Зона транспортной инфраструктуры Т	Без указания местоположения	Существующая функциональная зона	0,61	сохранение существующего функционального назначения	
	ИТОГО га		0,61		

Функциональные зоны	Местоположение	Мероприятия территориального планирования	Площадь зоны, га	Параметры планируемого развития*	Планируемые для размещения объекты федерального(Ф) и регионального(Р) значения**
Зона озелененных территорий (лесопарки, парки, сады, скверы, бульвары, городские леса и другие) Р1	Без указания местоположения	Существующая функциональная зона	27,35	сохранение существующего функционального назначения	
	ИТОГО га		27,35		
Зона объектов физической культуры и массового спорта Р4	Без указания местоположения	Существующая функциональная зона	1,30	сохранение существующего функционального назначения	
	ИТОГО га		1,30		
Зона осуществления историко-культурной деятельности Р9	Без указания местоположения	Существующая функциональная зона	0,13	в соответствии с утвержденными проектами зон охраны объектов культурного наследия, установленными режимами использования территории объектов культурного наследия	
	ИТОГО га		0,13		

Функциональные зоны	Местоположение	Мероприятия территориального планирования	Площадь зоны, га	Параметры планируемого развития*	Планируемые для размещения объекты федерального(Ф) и регионального(Р) значения**
Зона, предназначенная для ведения садоводства и огородничества СХ2	Без указания местоположения	Существующая функциональная зона	0,13	сохранение существующего функционального назначения	
	д. Ликино	Планируемая функциональная зона	4,80	в соответствии с РНГП/ППТ/ГК	
	ИТОГО га		4,93		

Функциональные зоны	Местоположение	Мероприятия территориального планирования	Площадь зоны, га	Параметры планируемого развития*	Планируемые для размещения объекты федерального(Ф) и регионального(Р) значения**
Многофункциональная зона М1	д. Ликино	Планируемая функциональная зона	28,96	в соответствии с РНГП/ППТ/ГК	
	д. Ликино	Планируемая функциональная зона	38,83	в соответствии с РНГП/ППТ/ГК	
	д. Ямищево	Планируемая функциональная зона	60,82	в соответствии с РНГП/ППТ/ГК	Поликлиника (Р), Станция скорой медицинской помощи (Р), Пожарное депо (Р)
	ИТОГО га		128,61		

3.4. Социально-экономическое развитие

3.4.1. Население. Трудовые ресурсы

Общая численность постоянного населения д. Ликино, д. Ямищево, д. Щедрино составляет 2,412 тыс. человек.

Прогноз перспективной численности постоянного населения выполнен на основе анализа существующей демографической ситуации с учетом планируемых объемов жилищного строительства и планируемых территориальных преобразований.

Численность населения на первую очередь составит 2,412 тыс. человек, на расчетный срок – 26,412 тыс. человек.

Прогноз баланса трудовых ресурсов

Администрация Одинцовского городского округа

№ п/п	Наименование показателя	Отчетный год	Текущий год	Очередной год
	Распределение занятых в экономике по разделам ОКВЭД:	141,1	205,2	207,0
1.	сельское, лесное хозяйство, охота, рыболовство и рыбоводство	6,8	7,9	7,8
2.	добыча полезных ископаемых	1,1	1,6	1,6
3.	обрабатывающее производства	12,0	17,3	17,3
4.	обеспечение электрической энергией, газом и паром; кондиционирование воздуха	5,0	9,3	9,4
5.	водоснабжение; водоотведение, организация сбора и утилизации отходов, деятельность по ликвидации загрязнений	3,8	5,2	5,5
6.	строительство	9,7	13,9	14,1
7.	торговля оптовая и розничная торговля; ремонт автотранспортных средств и мотоциклов	29,7	44,1	44,4
8.	транспортировка и хранение	5,9	8,6	8,8
9.	деятельность гостиниц и предприятий общественного питания	3,9	5,6	5,8
10.	деятельность в области информации и связи	5,7	8,2	8,2
11.	деятельность финансовая и страховая	0,3	0,6	0,6
12.	деятельность по операциям с недвижимым имуществом	9,0	18,2	18,5
13.	деятельность профессиональная, научная и техническая	1,3	1,8	1,9
14.	деятельность административная и сопутствующие дополнительные услуги	0,8	2,0	2,0
15.	государственное управление и обеспечение военной безопасности; социальное обеспечение	11,5	15,7	15,6
16.	образование	18,7	22,6	22,7
17.	деятельность в области здравоохранения и социальных услуг	6,3	7,1	7,2

18.	деятельность в области культуры, спорта, организации досуга и развлечений	1,4	2,3	2,4
19.	прочие виды экономической деятельности	8,2	13,2	13,2

3.4.2. Развитие жилых территорий

Жилищный фонд д. Ликино, д. Ямищево, д. Щедрино составляет 94,40 тыс. кв. м.

Многоквартирный жилищный фонд – 24,80 тыс. кв. м, индивидуальные жилые дома – 69,60 тыс. кв. м.

На рассматриваемой территории предусмотрено размещение новой многоквартирной и индивидуальной жилой застройки. Размещение нового жилищного строительства приведено в таблице 3.4.2.1.

Территории планируемого размещения жилой застройки

Таблица 3.4.2.1

Местоположение	Территория, га	Планируемый жилищный фонд, тыс.кв.м	Планируемое население, тыс. чел.
Итого д. Ликино, д. Ямищево, д. Щедрино	164,00	737,92	24,00

Объем нового жилищного строительства составит:

- на первую очередь – 0 тыс. кв. м;
- на расчетный срок – 737,92 тыс. кв. м.

Параметры развития территорий нового жилищного строительства могут уточняться в соответствии с проектами планировки территории и градостроительными концепциями, одобренными решениями Градостроительного совета Московской области.

Динамика жилищного фонда приведена в таблице 3.4.2.2.

Динамика жилищного фонда и населения

Таблица 3.4.2.2

Жилищный фонд по населенным пунктам	Существующее положение		Первая очередь				Расчетный срок (в том числе первая очередь)			
	Жилищный фонд, тыс. кв. м	Население, тыс. чел.	Сохраняемый жилищный фонд, тыс. кв. м	Новое стр-во, тыс. кв.м	Жилищный фонд, тыс. кв. м	Население, тыс. человек	Сохраняемый жилищный фонд, тыс. кв. м	Новое стр-во, тыс. кв.м	Жилищный фонд, тыс. кв. м	Население, тыс. человек
<i>Всего по д. Ликино, д. Ямищево, д. Щедрино</i>	<i>94,4</i>	<i>2,41</i>	<i>94,4</i>	<i>0,0</i>	<i>94,4</i>	<i>2,41</i>	<i>94,4</i>	<i>737,9</i>	<i>832,3</i>	<i>26,41</i>
многоквартирная	24,8	0,80	24,8	0,0	24,8	0,80	24,8	641,9	666,7	23,73
индивидуальная	69,6	1,61	69,6	0,0	69,6	1,61	69,6	96,0	165,6	2,68

3.4.3. Сезонное население и развитие территорий, предназначенных для ведения садоводства и огородничества

Генеральным планом предусматривается развитие территорий для ведения садоводства и огородничества.

Местоположение	Территория, га	Очередность реализации	Расчетный жилищный фонд, тыс. кв. м	Расчетное расселяемое население, тыс. человек
д. Ликино	4,80	Расчетный срок	3,40	0,120

3.4.4. Планируемое размещение объектов социально-культурного и коммунально-бытового обслуживания

3.4.4.1. Объекты социально-культурного и коммунально-бытового обслуживания регионального значения

Объекты регионального значения приводятся для информативной целостности документа и не являются предметом утверждения генерального плана. Количество, местоположение и емкость (мощность) объектов приводится ориентировочно и будет определяться (уточняться) на стадии разработки проекта планировки территории в соответствии с нормативами градостроительного проектирования, а также согласно Программам комплексного развития муниципального образования и Адресным инвестиционным программам Московской области.

Расчет потребности в учреждениях социально-культурного и коммунально-бытового обслуживания регионального значения приведен в таблице 3.4.4.1.1.

Расчет потребности в учреждениях социально-культурного и коммунально-бытового обслуживания населения регионального значения

Таблица 3.4.4.1.1

	Наименование учреждений обслуживания	Единица измерения	Нормативный показатель на 1000 жителей	Существующие сохраняемые учреждения	Требуется по нормативу		
					Существующее положение	Первая очередь	Расчетный срок (включая первую очередь)
1. Объекты здравоохранения							
1.1.	Лечебно-профилактические медицинские организации (кроме санаторно-курортной), оказывающие медицинскую помощь в стационарных условиях, их структурные подразделения (больничные стационары)	коек	8,1	0	20	20	214
1.2.	Лечебно-профилактические медицинские организации, оказывающие медицинскую помощь в амбулаторных условиях и (или) в условиях дневного стационара (амбулаторно-поликлиническое учреждение), обособленные структурные подразделения медицинской организации, оказывающие первичную	пос./см	17,75	-	43	43	469

	Наименование учреждений обслуживания	Единица измерения	Нормативный показатель на 1000 жителей	Существующие сохраняемые учреждения	Требуется по нормативу		
					Существующее положение	Первая очередь	Расчетный срок (включая первую очередь)
	медико-санитарную помощь (ФАП / ВОП)						
1.3.	Медицинские организации, оказывающие скорую медицинскую помощь, их структурное подразделение (станция скорой помощи)	автомобилей	0,1	0	0	0	3
2. Объекты социальной обслуживания							
2.1	Комплексные, полустационарные и нестационарные организации социального обслуживания (УКЦСОН)	объектов		0	0	0	1

Учреждения здравоохранения

На рассматриваемой территории имеются следующие объекты здравоохранения: амбулаторно-поликлинические учреждения (ФАП) (единиц) – 1.

В соответствии НПП МО нормативный показатель обеспеченности населения амбулаторно-поликлиническими учреждениями составляет 17,75 пос./смену на 1 тыс. чел., обеспеченности населения в больничных койках – 8,1 коек на 1 тыс. чел., обеспеченности населения в станциях скорой помощи – 0,1 автомобиль на 1 тыс. чел.

- Нормативная потребность существующего населения в больничных стационарах (коек) – 20, планируемого населения – 214.
- Нормативная потребность существующего населения в амбулаторно-поликлинических учреждениях (посещений в смену) – 43, планируемого населения – 469;
- Нормативная потребность существующего населения в станциях скорой помощи (автомобилей) – 0, планируемого населения – 3.

На рассматриваемой территории предусматривается размещение учреждений здравоохранения (таблица 3.4.4.1.2).

Таблица 3.4.4.1.2

Местоположение	Наименование объектов	Емкость	Очередность
д. Ямицево	Амбулаторно-поликлиническое учреждение со встроенной станцией скорой медицинской помощи	422 посещения в смену	Расчетный срок
д. Ямицево	Станция скорой медицинской помощи (совместно с амбулаторно-поликлиническим учреждением)	3 автомобиля	Расчетный срок

Объекты социального обслуживания

По данным Министерства социального развития Московской области на территории Одинцовского городского округа расположены следующие объекты социального обслуживания населения (таблица 3.4.4.1.3):

Таблица 3.4.4.1.3

Наименование учреждения	Адрес	Мощность	Штатная численность
ГБУСО МО «Комплексный центр социального обслуживания и реабилитации «Одинцовский»	МО, Одинцовский г.о., г. Голицыно, пр-т Керамиков, д. 98	85	115,00
	МО, г. Одинцово, ул. Молодежная, д. 18, оф.402		
	МО, г. Одинцово, Можайское шоссе, д. 99, кв.75		
	МО, Одинцовский г.о., г. Голицыно, Коммунистический пр-т, д. 22		
	МО, Одинцовский г.о., с. Ромашково		
	МО, г. Одинцово, ул. Садовая, д. 6, кв. 41		

	МО, г. Одинцово, ул. Садовая, д. 6, кв. 43		
--	--	--	--

На рассматриваемой территории не предусматривается размещение объектов социального обслуживания населения.

Объекты обеспечения пожарной безопасности

Таблица 3.4.4.1.4

Местоположение	Наименование объектов	Емкость	Очередность
д. Ямищево	Пожарное депо	4 машины	Расчетный срок

Объекты обеспечения пожарной безопасности не являются предметом утверждения генерального плана. Вместе с тем, размещение объектов должно осуществляться в соответствии с требованиями Федерального закона от 22.07.2008 № 123-ФЗ «Технический регламент о требованиях пожарной безопасности», согласно которому время прибытия первого подразделения к месту вызова (объектам, расположенным на территории городского округа) не должно превышать 10 минут, и с учетом планируемых мероприятий МЧС России.

3.4.4.2. Потребность в объектах социально-культурного и коммунально-бытового обслуживания местного значения

Нормативные потребности в объектах местного значения определяются в соответствии с региональными нормативами градостроительного проектирования. Количество, емкость и местоположение объектов местного значения не устанавливаются в Генеральном плане и являются предметом утверждения карты планируемого размещения объектов местного значения. Мероприятия по планируемым объектам местного значения в составе карты планируемых объектов местного значения определяются на основании установленных в Генеральном плане потребностей с учетом особенностей территории и возможности размещения планируемых объектов местного значения на смежных территориях.

Расчет потребности в учреждениях социально-культурного и коммунально-бытового обслуживания местного значения на существующее и планируемое население приведен в таблице 3.4.4.2.1.

Расчет потребности в учреждениях социально-культурного и коммунально-бытового обслуживания населения местного значения

Таблица 3.4.4.2.1

Поз.	Наименование учреждений обслуживания	Единица измерения	Нормативный показатель на 1000 жителей	Существующие сохраняемые учреждения	Требуется по нормативу		
					Существующее положение	Первая очередь	Расчетный срок (включая первую очередь)
1. Объекты образования							
1.1.	Общеобразовательные организации	мест	135	550	325	325	3565
1.2.	Дошкольные образовательные организации	мест	65	167	157	157	1717
2. Объекты культуры и искусства							
2.1.	Объекты культурно-досугового (клубного) типа	мест зрительного зала	65	н/д	157	157	1717
2.2.	Организации дополнительного образования (ДШИ)	мест	18 % от численности детей в возрасте от 5 до 18 лет	н/д	59	59	643
3. Объекты физической культуры и массового спорта							
3.1.	Спортивные сооружения (плоскостные)	тыс. кв. м	0,9483	н/д	2,29	2,29	25,04

Поз.	Наименование учреждений	Единица	Нормативный	Существующие	Требуется по нормативу		
3.2.	Объекты спорта, включающие отдельно нормируемые спортивные сооружения (спортивные залы)	тыс. кв.м площади пола	0,106	н/д	0,26	0,26	2,80
3.3.	Объекты спорта, включающие отдельно нормируемые спортивные сооружения (бассейны)	кв.м зеркала воды	9,96	н/д	24	24	263
3.4.	ДЮСШ	мест	20 % от численности детей в возрасте от 6 до 15 лет	н/д	46	46	508
4. Прочие объекты обслуживания							
4.1.	Объекты торговли	кв.м торговой площади	1,51	н/д	3,6	3,6	39,9
4.2.	Объекты общественного питания	пос.мест	40	н/д	96	96	1056
4.3.	Непроизводственные объекты коммунально-бытового обслуживания и предоставления персональных услуг	раб.мест	10,9	н/д	26	26	288
5. Места погребения							
5.1.	Кладбища	га	0,24	0	0,6	0,6	6,3

3.4.5. Развитие территорий производственно-коммунального, общественно-делового и рекреационно-спортивного назначения

На рассматриваемой территории предусматривается развитие территорий общественного, многофункционального назначения. Это позволит организовать около 14,76 тыс. рабочих мест (таблица 3.4.5.1).

Таблица 3.4.5.1

№ п/п	Местоположение	Функциональное назначение территории	Очередность	Территория, га	Планируемая площадь объектов, тыс. кв. м	Количество рабочих мест, тыс. ед.
1	д. Ликино, д. Ямищево, д. Щедрино	Многофункциональная зона	Расчетный срок	128,61	-	13,073
2	д. Ликино	Многофункциональная общественно-деловая зона	Расчетный срок	20,52	123,12	1,642
3	д. Ликино	Зона специализированной общественной застройки	Расчетный срок	0,60	3,60	0,048
ВСЕГО по д. Ликино, д. Ямищево, д. Щедрино:				149,73	126,72	14,763

3.5. Развитие транспортной инфраструктуры

Транспортная инфраструктура Одинцовского городского округа Московской области применительно к населенным пунктам д. Ликино, д. Ямищево, д. Щедрино, представлена автомобильными дорогами общего пользования местного значения¹.

Автомобильные дороги местного значения в границах городского округа обеспечивают подъезд к населенным пунктам с выходом на сеть автомобильных дорог федерального, регионального значения и обслуживают территорию населенных пунктов (УДС).

Генеральный план выполнен с учетом:

- **Схемы территориального планирования Российской Федерации в области федерального транспорта (железнодорожного, воздушного, морского, внутреннего водного транспорта) и автомобильных дорог федерального значения**, утвержденной распоряжением Правительства Российской Федерации № 384-р от 19.03.2013;

- **Схемы территориального планирования Российской Федерации в области федерального транспорта (в части трубопроводного транспорта)**, утвержденной распоряжением Правительства Российской Федерации от 06.05.2015 № 816-р;

- **Государственной программы Московской области «Развитие инженерной инфраструктуры, энергоэффективности и отрасли обращения с отходами» на 2023-2028 годы**, утвержденной постановлением Правительства Московской области от 04.10.2022 № 1061/35;

- **Государственной программы Московской области «Развитие и функционирование дорожно-транспортного комплекса» на 2023-2027 годы**, утвержденной постановлением Правительства Московской области от 04.10.2022 № 1069/35;

- **Государственной программы Московской области «Формирование современной комфортной городской среды» на 2023-2027 годы**, утвержденной постановлением Правительства Московской области от 11.10.2022 № 1091/35;

- **Схемы территориального планирования транспортного обслуживания Московской области**, утвержденной постановлением Правительства Московской области от 25.03.2016 № 230/8;

- **Нормативов градостроительного проектирования Московской области**, утвержденных постановлением Правительства Московской области от 17.08.2015 № 713/30;

- **Генерального плана Одинцовского городского округа Московской области, за исключением территории бывшего городского округа Звенигород Московской области**, утвержденного решением Совета депутатов Одинцовского городского округа Московской области от 15.12.2021 № 12/31.

Для развития транспортной инфраструктуры в генеральном плане определены потребности в объектах транспортной инфраструктуры, способной обеспечить

¹ В соответствии с п. 11 ст.5 Федерального закона от 08.11.2007 №257 -ФЗ автомобильными дорогами общего пользования местного значения городского округа являются автомобильные дороги общего пользования в границах городского округа, за исключением автомобильных дорог федерального, регионального или межмуниципального значения, частных дорог, и согласно п.9 ст.6 Федерального закона №257-ФЗ такие дороги относятся к собственности городского округа. На основании пп.5 п. 1 ст.16 Федерального закона №131-ФЗ дорожная деятельность в отношении автомобильных дорог местного значения в границах городского округа относится к вопросам местного значения городского округа.

надежность транспортных связей, достаточность парковочного пространства и развития сети автобусных и веломаршрутов.

Объекты федерального и регионального значения в материалах генерального плана отображаются в целях обеспечения информационной целостности документа и утверждению в составе данного документа не подлежат.

3.5.1. Внешний транспорт.

Внешний транспорт – это система структурных элементов, ответственных за связь территорий с внешним миром, в которую входят: система железнодорожного транспорта, система автомобильного транспорта, водного, воздушного транспорта и система трубопроводного транспорта.

Одинцовский городской округ расположен в центральной части Московской области. Населенные пункты д. Ликино, д. Ямицево, д. Щедрино расположены в западной части городского округа. д. Ямицево с юга граничит с Новомосковским административным округом г. Москвы.

Внешние транспортные связи населенных пунктов д. Ликино, д. Ямицево, д. Щедрино с Москвой и муниципальными районами Московской области осуществляются автомобильным и железнодорожным транспортом.

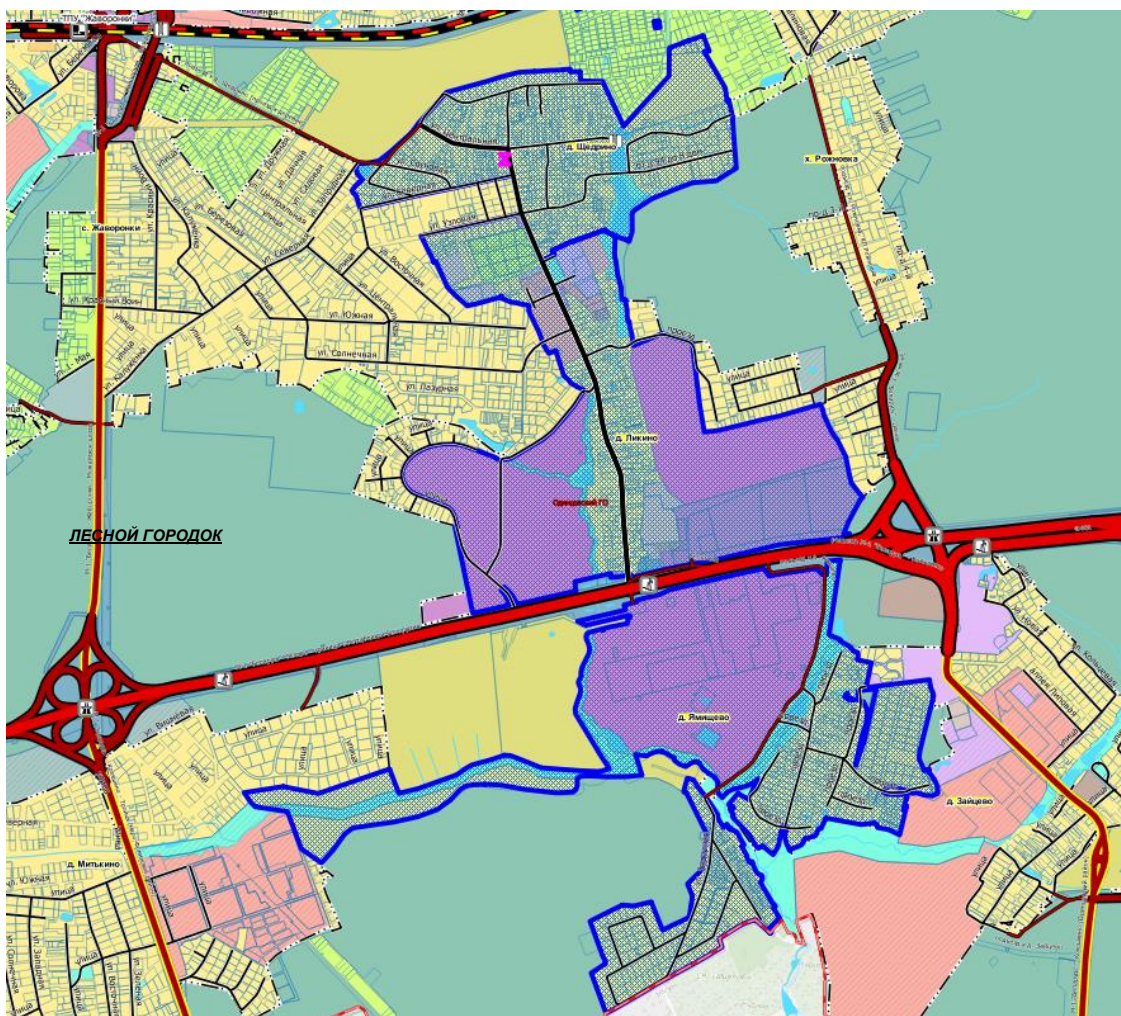


Рис. 3.5.1.1 Схема внешних связей Одинцовского городского округа Московской области применительно к населенным пунктам д. Ликино, д. Ямицево, д. Щедрино

В настоящее время действует ряд документов стратегического и территориального планирования Российской Федерации и Московской области, определяющих направления транспортного комплекса Московской области.

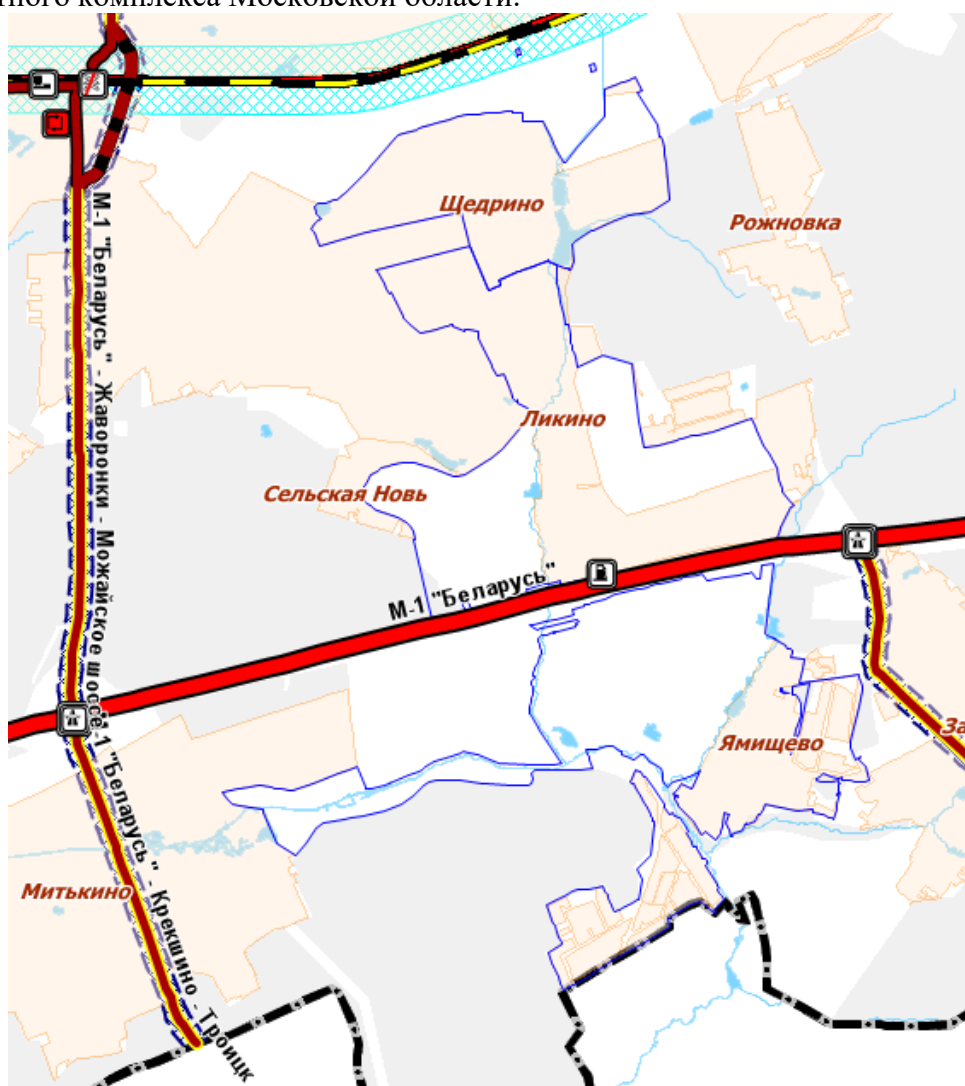


Рис. 3.5.1.2 Фрагмент «Схемы территориального планирования транспортного обслуживания Московской области» применительно к населенным пунктам д. Ликино, д. Ямищево, д. Щедрино

3.5.1.1 Железнодорожный транспорт

Существующее положение

На рассматриваемой территории объекты железнодорожного транспорта отсутствуют.

Проектные мероприятия

В соответствии со Схемой территориального планирования Российской Федерации в области федерального транспорта (железнодорожного, воздушного, морского, внутреннего водного транспорта) и автомобильных дорог федерального значения на рассматриваемой территории предусмотрено:

В рамках мероприятий 2-го этапа (до 2030 года) «Строительство специализированных высокоскоростных железнодорожных магистралей»:

1.) Москва - Смоленск - Красное, строительство высокоскоростной железнодорожной линии протяженностью 445 км (международный транспортный коридор N 2) (Северный, Центральный, Западный административные округа г. Москвы, Одинцовский, Рузский, Можайский, Гагаринский, Краснинский, Кардымовский районы, г. Смоленск, Вяземский, Сафоновский, Ярцевский, Смоленский районы).

Трасса ВСМ Москва - Смоленск – Красное планируется в одном коридоре со Смоленским направлением МЖД, проходящим севернее границ земельного участка с кадастровым номером 50:20:0070202:125, расположенного в д. Щедрино, вне границ населенного пункта.

Согласно Схеме территориального планирования транспортного обслуживания Московской области установлены зоны планируемого размещения линейных объектов железнодорожного транспорта. Ширина зоны планируемого размещения – 500 м.

Территория д. Щедрино частично (земельный участок с кадастровым номером 50:20:0070202:125) расположена в зоне планируемого размещения линейного объекта.

Транспортно - пересадочные узлы

Согласно Схеме территориального планирования транспортного обслуживания Московской области на рассматриваемой территории мероприятия по организации транспортно - пересадочных узлов (ТПУ) отсутствуют.

3.5.1.2 Рельсовый транспорт

Существующее положение

В настоящее время на рассматриваемой территории объекты рельсового скоростного пассажирского транспорта (ЛРТ) отсутствуют.

Проектные мероприятия

В соответствии со Схемой территориального планирования транспортного обслуживания Московской области в Одинцовском городском округе Московской области применительно к населенным пунктам д. Ликино, д. Ямищево, д. Щедрино мероприятия по развитию объектов рельсового транспорта отсутствуют.

3.5.1.3 Автомобильные дороги

Существующее положение

Основной транспортный каркас автодорожной сети городского округа Одинцово Московской области применительно к населенным пунктам д. Ликино, д. Ямищево, д. Щедрино, обеспечивающий внешние связи, составляют автомобильные дороги федерального и местного значения (см. Рис. 3.5.1.1):

– **М-1 «Беларусь» (Москва-граница с Республикой Беларусь)** - автомобильная дорога общего пользования федерального значения, составная часть европейского маршрута Е 30 и азиатского маршрута АН6, Категория дороги ІВ и ІВ. Количество полос движения -4, за исключением участка км 32+500 – км 39+200 -8 полос движения. Берет начало на пересечении Можайского шоссе и МКАД, далее проходит по территории Московской области южнее городов Одинцово (4 км), Кубинки (52 км), обслуживает населенные пункты, расположенные в зоне ее тяготения, обеспечивает транспортную связь с Москвой и административными центрами муниципальных образований Московской области. Пересечения с автомобильными дорогами выполнено в разных уровнях.

Трасса автомобильной дороги проходит между населенными пунктами д. Ликино и д. Ямищево, **вне границ** населенных пунктов.

Подъезд к д. Щедрино (проезд по деревне) - автомобильная дорога общего пользования местного значения, IV технической категории. Автомобильная дорога осуществляет транспортную связь д. Щедрино и д. Ликино с автомобильной дорогой регионального значения М-1 "Беларусь" - Жаворонки - Можайское шоссе. Трасса автомобильной дороги проходит в границах д. Щедрино и обеспечивает выход улично-дорожную сеть населенных пунктов д. Щедрино и д. Ликино. Протяженность автомобильной дороги в границах д. Щедрино составляет порядка 0,3 км.

На всем протяжении автомобильной дороги организовано движение общественного пассажирского транспорта. Все остановочные пункты оборудованы

заездными «карманами». На дороге организованы пешеходные переходы, нанесена разметка на проезжей части, установлены дорожные знаки.

подъезд к д. Ямищево - автомобильная дорога общего пользования местного значения. Автомобильная дорога осуществляет транспортную связь д. Ямищево с автомобильной дорогой федерального значения М-1 «Беларусь» (Москва-граница с Республикой Беларусь). Примыкание выполнено в одном уровне. На автомобильной дороге организовано движение общественного пассажирского транспорта, конечный остановочный пункт расположен в центральной части д. Ямищево.

Проектные мероприятия

В соответствии со Схемой территориального планирования Российской Федерации в области федерального транспорта (железнодорожного, воздушного, морского, внутреннего водного транспорта) и автомобильных дорог федерального значения и Схемой территориального планирования транспортного обслуживания Московской области на рассматриваемой территории мероприятия по развитию автомобильных дорог федерального и регионального значения отсутствуют.

В соответствии с Государственной программой Московской области «Развитие и функционирование дорожно-транспортного комплекса» на 2023-2027 годы, в городском на рассматриваемой территории мероприятия по развитию транспортной инфраструктуры регионального значения отсутствуют.

3.5.1.4 Воздушный транспорт

Существующее положение

На рассматриваемой территории объекты воздушного транспорта отсутствуют.

Проектные мероприятия

В соответствии со Схемой территориального планирования транспортного обслуживания Московской области на рассматриваемой территории мероприятия по развитию объектов воздушного транспорта отсутствуют.

3.5.1.5 Водный транспорт

Существующее положение

На рассматриваемой территории объекты водного транспорта отсутствуют.

Проектные мероприятия

В соответствии с документами стратегического и территориального планирования Российской Федерации и Московской области на рассматриваемой территории мероприятия по развитию инфраструктуры водного транспорта отсутствуют.

3.5.1.6 Трубопроводный транспорт

Существующее положение

На рассматриваемой территории объекты трубопроводного транспорта (нефтепроводы и нефтепродуктопроводы) отсутствуют.

Проектные мероприятия

В соответствии со Схемой территориального планирования Российской Федерации в области федерального транспорта (в части трубопроводного транспорта) на рассматриваемой территории мероприятия по развитию инфраструктуры трубопроводного транспорта (нефтепроводы и нефтепродуктопроводы) отсутствуют.

3.5.2. Транспортная инфраструктура в границах населенных пунктов

3.5.2.1 Сеть автомобильных дорог и улично-дорожная сеть населенных пунктов

Существующее положение

Основу улично-дорожной сети населенных пунктов д. Ликино, д. Ямищево, д. Щедрино формируют автомобильные дороги общего пользования местного значения, обеспечивающие муниципальные транспортные связи и улично-дорожная сеть населенных пунктов.

Автомобильные дороги общего пользования, обеспечивающие внутри муниципальные связи, при прохождении через населенные пункты трансформируются, соответственно, в основные улицы в сельских населенных пунктах.

Улично-дорожная сеть (улицы, проезды, переулки, тупики) обеспечивает транспортную связь территорий населенного пункта.

Общая протяженность автомобильных дорог общего пользования, обеспечивающих внутри муниципальные связи, составляет – **1,68** км, в том числе:

- автомобильные дороги федерального значения – 0,0 км;
- автомобильные дороги регионального значения – 0,0 км;
- автомобильные дороги местного значения – 1,68 км;

Протяженность улично-дорожной сети местного значения населенного пункта, составляет – **15,24** км, в том числе магистральная сеть – 2,01 км.

Перечень и краткая характеристика автомобильных дорог общего пользования, проходящих по территории населенных пунктов представлен в таблице 3.5.2.1.1

Таблица 3.5.2.1.1

№ п.п.	Наименование автодороги	Местоположение	РГН*:	Протяженность, км	Категория дороги	Количество полос движения
Автомобильные дороги общего пользования местного значения						
1	Подъезд к д. Щедрино (проезд по деревне)	д. Щедрино	46241ОПМР0064	0,28	УЖЗ	1
2	подъезд к д. Ямищево	Одинцовский г.о.	Нет данных учета	1,4	-	1
Автомобильные дороги общего пользования местного значения улично-дорожная сеть						
3	ул. Солнечная (от Минского ш., (до Ликино) (ОКС 50:20:0000000:68444)	д. Ликино	46241ОПМГ0777	1,13	ОУ	2
4	ул. Солнечная (ОКС 50:20:0000000:68444)	д. Ликино	46241ОПМГ0777	0,14	УЖЗ	1
5	ул. Новая (от Минского ш., (до Ликино)	д. Ликино	46241ОПМГ0777	0,31	УЖЗ	2
6	от 37 км ФАД М1 "Беларусь" до ул. Солнечная (ОКС 50:20:0070227:3102)	д. Ликино	46241ОПМР0113	0,92	УЖЗ	1
7	вдоль д. 9	д. Ликино	46241ОПМР0114	0,09	УЖЗ	1
8	от кирпичного магазина до д. 9	д. Ликино	46241ОПМР0115	0,1	УЖЗ	1
9	от дороги лит. Д до поворота к Ликинской средней школе	д. Ликино	46241ОПМР0116	0,1	УЖЗ	1
10	от дороги лит. Д до поворота к Ликинской средней школе	д. Ликино	46241ОПМР0117	0,06	УЖЗ	1
11	проезд к х. Рожновка	д. Ликино	нет данных учета	0,21	УЖЗ	1
12	проезд к д. Сельская Новь	д. Ликино	нет данных учета	0,45	УЖЗ	1

№ п.п.	Наименование автодороги	Местоположение	РГН*:	Протяженность, км	Категория дороги	Количество полос движения
13	от д.42 до 50 дом	д. Щедрино	46241ОПМР0076	0,24	УЖЗ	1
14	от дороги № 6 (д.15) до дороги № 9	д. Щедрино	46241ОПМР0070	0,27	УЖЗ	1
15	ул. Новая Планировка	д. Щедрино	46241ОПМР0068	0,16	УЖЗ	1
16	ул. Новая Планировка	д. Щедрино	46241ОПМР0202	0,16	УЖЗ	1
17	ул. Новая Планировка от д.42 до 50 дом)	д. Щедрино	46241ОПМР0076	0,49	ОУ	1
18	ул. Северная, от д.47 до 83 дом	д. Щедрино	46241ОПМР0071	0,24	УЖЗ	1
19	от д.94 до 8 дом	д. Щедрино	46241ОПМР0067	0,71	УЖЗ	1
20	от дороги лит.Д10 до 133 дом	д. Щедрино	46241ОПМР0066	0,33	УЖЗ	1
21	от д.133 до 135 дом	д. Щедрино	46241ОПМР0065	0,25	УЖЗ	1
22	от д. 80 до д. 28 и от д. 28 до д. 42	д. Щедрино	46241ОПМР0077	0,45	УЖЗ	1
23	ул. Северная от д.42 до 110 дом	д. Щедрино	46241ОПМР0075	0,39	УЖЗ	1
24	от дороги № 3 и д.100 до уч. 114от дороги № 3 и д.100 до уч. 114	д. Щедрино	46241ОПМР0074	0,09	УЖЗ	1
25	от дороги № 3 (д.105) до 38 дом	д. Щедрино	46241ОПМР0073	0,12	УЖЗ	1
26	ул. Северная	д. Щедрино	46241ОПМР0198	0,41	УЖЗ	1
27	ул. Центральная	д. Щедрино	нет данных учета	0,39	ОУ	2
28	ул. Новая планировка	д. Щедрино	46241ОПМР0069	0,26	УЖЗ	1
29	ул. Сосновая	д. Щедрино	нет данных учета	0,6	УЖЗ	1
30						
31	ул. Центральная от от д. 34 до д. 2	д. Щедрино	46241ОПМР0071	0,43	УЖЗ	1
32	проезды	д. Ямищево	нет данных учета	2,85	УЖЗ	1
33	ул. Заречная (ОКС 50:20:0070313:755)	д. Ямищево, КП "усадьба Зайцево"	46241ОПМР0113	2,89	УЖЗ	1
Протяженность автомобильных дорог				1,68		
Протяженность улично-дорожной сети (УДС) в том числе:				15,24		
Магистральная сеть				2,01		
не имеющих балансодержателя (отсутствуют данные учета)				4,5		

Примечание: * в соответствии с данными Системы контроля и планирования в области дорожной инфраструктуры (<https://skpdi.mosreg.ru>), ** Классификация улично-дорожной сети принята в соответствии с табл. 11.3 СП 42.13330.2016. Свод правил, Градостроительство, Планировка и застройка городских и сельских поселений, Актуализированная редакция СНиП 2,07,01-89*: магистральная сеть: ОУ – основные улицы; УЖЗ – местные улицы, обеспечивающие связь жилой застройки.

Инженерные сооружения

Инженерные транспортные сооружения на автомобильных дорогах в границах населенных пунктов д. Ликино, д. Ямищево, д. Щедрино отсутствуют.

Анализ существующей сети автомобильных дорог местного значения показал: состояние дорожной сети следует признать не удовлетворительным, большинство дорог не имеет твердого покрытия; устранение опасных участков, плановая реконструкция дорог с учетом перспективной интенсивности движения транспорта позволит обеспечить уровень удобства и безопасность движения.

Проектные мероприятия

В соответствии со Схемой территориального планирования транспортного обслуживания Московской области в границах в границах населенных пунктов д. Ликино, д. Ямищево, д. Щедрино мероприятия по развитию автомобильных дорог регионального значения отсутствуют.

Для обеспечения транспортного обслуживания территорий населенного пункта, организации подъездов к объектам жилого, общественно-делового и рекреационного назначения, планируемых к развитию, а также пропуска перспективного потока автомобильного транспорта необходимо развитие сети автомобильных дорог местного значения.

Развитие сети автомобильных дорог и улично-дорожной сети местного значения необходимо планировать с учетом градостроительной ситуации, а также сложившейся застройки в границах населенного пункта.

3.5.2.2 Организация пешеходного и велосипедного движения

Существующее положение

Основные потоки пешеходного движения на территории населенных пунктов д. Ликино, д. Ямищево, д. Щедрино проходят по взаимоувязанной системе местных улиц в жилой застройке и направлены к местам проживания жителей населенных пунктов. В границах населенных пунктов велодорожки отсутствуют. В настоящее время в д. Щедрино для пешеходного движения через водные объекты (Щедринские пруды) имеется пешеходный мостовой переход.

Расчет нормативной потребности

Пешеходная сеть населенных пунктов должна обеспечивать скорость, комфорт и безопасность передвижения между территориями населенных пунктов и в их пределах, связь с объектами торговли, обслуживания и отдыха.

Система пешеходных связей в совокупности с транспортной инфраструктурой составляет единую коммуникационную, транспортно-пешеходную систему.

В соответствии с утвержденными нормативами градостроительного проектирования Московской области размещение велокоммуникаций (велосипедные дорожки, велопешеходные дорожки, полосы для велосипедного движения, велопешеходные аллеи) осуществляется в границах жилых районов и кластеров ИЖС на территориях общего пользования для повседневного использования жителями в виде замкнутых (кольцевых) велосипедных маршрутов и (или) целевых веломаршрутов от объектов жилищного строительства до озелененных территорий общего пользования (общественных территорий) и (или) объектов социальной инфраструктуры протяженностью 1-15 км, из расчета 1 велодорожка на 15 тыс. жителей в жилой зоне и 1 велодорожка в центральной части города. Велокоммуникации должны быть объединены в единую сеть, связывающую жилую застройку с объектами массового посещения. Протяженность велокоммуникаций должна быть не менее 500 м.

Расчет потребности по организации велодорожек приведен в таблице 3.5.2.2.1.

Таблица 3.5.2.2.1

Наименование населенных пунктов	Численность населения, тыс. чел.			Потребность в количестве велодорожек, ед. из расчета 1 велодорожка на 15 тыс человек		
	Существующее положение	Первая очередь	Расчетный срок	Существующее положение	Первая очередь	Расчетный срок
применительно к д. Ликино, д. Ямищево, д. Щедрино	2,412	2,412	26,41	0	0	2

Исходя из нормативной потребности по размещению велодорожек, общее количество велодорожек должно составлять не менее 2 ед. общей протяженностью веломаршрутов не менее 1,0 км.

Трассировка пешеходных и велосипедных дорожек в комплексе со стоянками для хранения велосипедов разрабатывается в составе проекта планировки территории.

3.5.2.3 Автомобильный транспорт

Существующее положение

Согласно нормативному уровню автомобилизации 356 индивидуальных легковых автомобилей на 1000 жителей, принятому в постановлении Правительства Московской области от 17.08.2015 № 713/30 «Об утверждении нормативов градостроительного проектирования Московской области» и числа жителей д. Ликино, д. Ямицево, д. Щедрино (2,412 тыс. чел.) количество индивидуального легкового транспорта составляет порядка 698 автомобилей.

Расчет нормативной потребности

Расчетный уровень автомобилизации принят в соответствии с постановлением Правительства Московской области от 17.08.2015 № 713/30 «Об утверждении нормативов градостроительного проектирования Московской области» - 356 индивидуальных легковых автомобилей на 1000 жителей.

Расчет общего легкового индивидуального транспорта Одинцовского городского округа применительно к населенным пунктам д. Ликино, д. Ямицево, д. Щедрино представлен в таблицах 3.5.2.3.1 и 3.5.2.3.2.

Таблица 3.5.2.3.1

Наименование	Численность населения. тыс. чел.			Количество индивидуальных легковых автомобилей. ед		
				Существующее положение	Первая очередь	Расчетный срок
	Существующее положение	Первая очередь	Расчетный срок	356 на 1000 жителей		
д. Ликино, д. Ямицево, д. Щедрино	2,41	2,41	26,41	858	858	9402

Таблица 3.5.2.3.2

Наименование	Численность населения в многоквартирных домах, тыс. чел.			Количество индивидуальных легковых автомобилей. ед		
				Существующее положение	Первая очередь	Расчетный срок
	Существующее положение	Первая очередь	Расчетный срок	356 на 1000 жителей		
д. Ликино, д. Ямицево	0,80	0,80	23,73	285	285	8448

3.5.2.4 Сооружения и объекты для хранения и обслуживания транспортных средств

К сооружениям для постоянного хранения индивидуальных автотранспортных средств относятся гаражи и автостоянки, к сооружениям обслуживания автотранспортных средств - объекты технического сервиса, объекты топливозаправочного комплекса.

3.5.2.4.1 Объекты для постоянного хранения индивидуальных автотранспортных средств (гаражи и автостоянки)

Существующее положение

Места хранения личного автотранспорта организованы в населенных пунктах, где имеется многоквартирная застройка.

В настоящее время на территории д. Ликино для постоянного хранения автомобильного транспорта, принадлежащего гражданам многоквартирной застройки, имеется порядка 177 машино-мест в ГСК «Петушок», расположенном на земельных участках с кадастровыми номерами 50:20:0070208:144, 50:20:0070208:143 и 40 машино-мест в гаражах, расположенных в районе ул. Солнечная. Общее количество мест для постоянного хранения индивидуальных автотранспортных средств составляет 217 машино-мест.

В настоящее время 59% населения д. Ликино, д. Ямищево, д. Щедрино – это жители индивидуальной жилой застройки.

Население, проживающее в индивидуальной жилой застройке, личный автомобильный транспорт хранит на своих приусадебных участках в приспособленных для этой цели местах.

Расчет нормативной потребности

В соответствии постановлением Правительства Московской области от 17.08.2015 № 713/30 «Об утверждении нормативов градостроительного проектирования области» (РНГП) общая обеспеченность гаражами и открытыми стоянками для постоянного хранения жителей многоквартирных домов должна быть в границах жилого района на селитебных территориях и на прилегающих производственных территориях не менее 90% процентов, при условии обеспечения для жителей дальности пешеходной доступности мест для постоянного хранения индивидуального автомобильного транспорта не более 800 м, расчетная обеспеченность жителей индивидуальной застройки местами для хранения индивидуального автомобильного транспорта составляет 100%.

При застройке индивидуальными жилыми домами и блокированными жилыми домами вся необходимая территория для хранения индивидуального автомобильного транспорта должна отводиться в пределах земельного участка.

Потребность в машино-местах для постоянного хранения личного легкового автомобильного транспорта для жителей многоквартирной застройки приведено в таблице 3.5.2.4.1.

Таблица 3.5.2.4.1

Наименование	Количество индивидуальных легковых автомобилей жителей многоквартирной застройки, ед.			Необходимое количество машино-мест для постоянного хранения с учетом существующих при 90% обеспеченности машино-местами (РНГП)		
	существующее положение	на первую очередь	расчетный срок	существующее положение	Первая очередь	Расчетный срок
применительно к д. Ликино, д. Ямищево, д. Щедрино	285	285	8448	257	257	7603

3.5.2.4.2 Объекты технического сервиса автотранспортных средств

Существующее положение

На территории Одинцовского городского округа Московской области применительно к населенным пунктам д. Ликино, д. Ямищево, д. Щедрино расположено 3 объекта технического сервиса.

Кроме того, ремонт и обслуживание автомобилей производится в дилерских центрах и в приспособленных для этих целей помещениях.

Проектные мероприятия

Требуемое количество объектов обслуживания автомобильного транспорта (СТО, автосервис, шиномонтаж) в соответствии с «СП 42.13330.2016. Свод правил. Градостроительство. Планировка и застройка городских и сельских поселений. Актуализированная редакция СНиП 2.07.01-89» определено из расчета 1 пост на 200 легковых автомобилей.

При расчетах введены поправочные коэффициенты (k):

–самостоятельного обслуживания (k1) – 0.8;

–обслуживание в дилерских центрах (k2) – 0.7.

Общая потребность в объектах технического сервиса автотранспортных средств приведена в таблице 3.5.2.4.2.1.

Таблица 3.5.2.4.2.1

Наименование	Количество индивидуальных легковых автомобилей, ед			Потребность постов для объектов обслуживания автомобильного транспорта. шт. (из расчета 1 пост на 200 легковых автомобилей)*k1*k2		
	Существующее положение	Первая очередь	Расчетный срок	Существующее положение	Первая очередь	Расчетный срок
применительно к д. Ликино, д. Ямищево, д. Щедрино	858	858	9402	2	2	26

3.5.2.4.3 Объекты топливозаправочного комплекса

Существующее положение

По данным, полученным из открытых источников (<https://www.benzin-price.ru>), на территории Одинцовского городского округа Московской области применительно к населенным пунктам д. Ликино, д. Ямищево, д. Щедрино расположены 2 объекта топливозаправочного комплекса, предоставляющие услуги по заправки автомобильного транспорта бензином всех марок, дизелем (ДТ) и газом (пропан, бутан).

По данным, полученным из открытых источников (<https://mosoblenergo.ru>, <https://rossetimr.ru>), объекты предоставляющие услуги по зарядке электромобилей, на территории населенных пунктов д. Ликино, д. Ямищево, д. Щедрино отсутствуют.

Перечень существующих объектов топливозаправочного комплекса на территории города приведен в таблице 3.5.2.4.3.1.

Таблица 3.5.2.4.3.1

№ п/п	Наименование	Адрес	Ориентация (сторона)	Виды топлива
1	АЗС "Роснефть"	г.о. Одинцовский, М-1 "Беларусь", 36-й км	правая	92, 95, 95+, 100+, ДТ
2	АГЗС	г.о. Одинцовский, М-1 "Беларусь", 36-й км	левая	пропан

Проектные мероприятия

В соответствии с Государственной программой Московской области «Развитие инженерной инфраструктуры, энергоэффективности и отрасли обращения с отходами» на 2023-2028 годы сведения по развитию топливозаправочного комплекса в Московской области в границах Одинцовского городского округа Московской области применительно к населенным пунктам д. Ликино, д. Ямищево, д. Щедрино отсутствуют.

3.5.2.5 Общественный пассажирский транспорт

Существующее положение

Основной объем пассажирских перевозок на территории Одинцовского городского округа выполняется пассажирскими автотранспортными предприятиями филиалами АО «Мострансавто» и частными перевозчиками.

Пассажирские перевозки обслуживают межмуниципальные и межсубъектные маршруты общего пользования, выполняющие перевозки на договорной основе.

Маршруты регулярных пассажирских перевозок, обслуживающие территорию городского округа применительно к населенным пунктам д. Ликино, д. Ямицево, д. Щедрино, приведены в таблице 3.5.2.5.1.

Таблица 3.5.2.5.1

№ П.п.	№ маршрута	Конечные пункты	Организация-перевозчик	Маршрут
Маршруты общественного транспорта следующие по уличнодорожной сети в границах населенных пунктов д. Ликино, д. Ямицево, д. Щедрино				
1	Автобус 33	Одинцово - Жаворонки	-	муниципальный
2	Автобус 49	Одинцово - Ликино	АО "Мострансавто" (МАП № 6 г. Одинцово)	муниципальный
Маршруты общественного транспорта следующие по автомобильной дороге М-1 «Беларусь», вне границ населенных пунктов д. Ликино, д. Ямицево, д. Щедрино				
3	Автобус 80	Кубинка - Одинцово	АО "Мострансавто" (МАП № 6 г. Одинцово)	муниципальный
4	Автобус 442	Краснознаменск - Москва	АО "Мострансавто" (МАП № 6 г. Одинцово)	межмуниципальный
5	Автобус 486	Краснознаменск - Москва	-	межмуниципальный
6	Автобус 1055	Одинцово - Голицыно	АО "Мострансавто"	муниципальный
7	Маршрутка 58к	Краснознаменск - Одинцово	ООО "Автомиг"	межмуниципальный
8	Маршрутка 103к	Одинцово - Краснознаменск	ООО "Автомиг"	межмуниципальный

Протяженность маршрутной сети в границах населенных пунктов д. Ликино, д. Ямицево, д. Щедрино составляет порядка – **4,3** км.

В соответствии с СП 42.13330.2016. Свод правил. Градостроительство. Планировка и застройка городских и сельских поселений. Актуализированная редакция СНиП 2.07.01-89* п. 11.24 дальность пешеходных подходов до ближайшей остановки общественного пассажирского транспорта допускается принимать не более 500 м, в районах малоэтажной жилой застройки дальность пешеходных подходов к ближайшей остановке общественного транспорта может быть увеличена в больших, крупных и крупнейших городских населенных пунктах до 600 м, в малых и средних² - до 800 м. и с п.6.2 п.11.4 Постановления Правительства МО от 17.08.2015 № 713/30 «Об утверждении нормативов градостроительного проектирования Московской области» для сельских населенных пунктов, кластеров ИЖС и МЖС пешеходную доступность до остановки общественного транспорта следует предусматривать с предельным расстоянием не более 800 м.

²п.4.4 Городские и сельские населенные пункты в зависимости от общей численности постоянного населения подразделяются на группы в соответствии с таблицей 4.1 СП 42.13330.2016. Свод правил. Градостроительство. Планировка и застройка городских и сельских поселений. Актуализированная редакция СНиП 2.07.01-89*

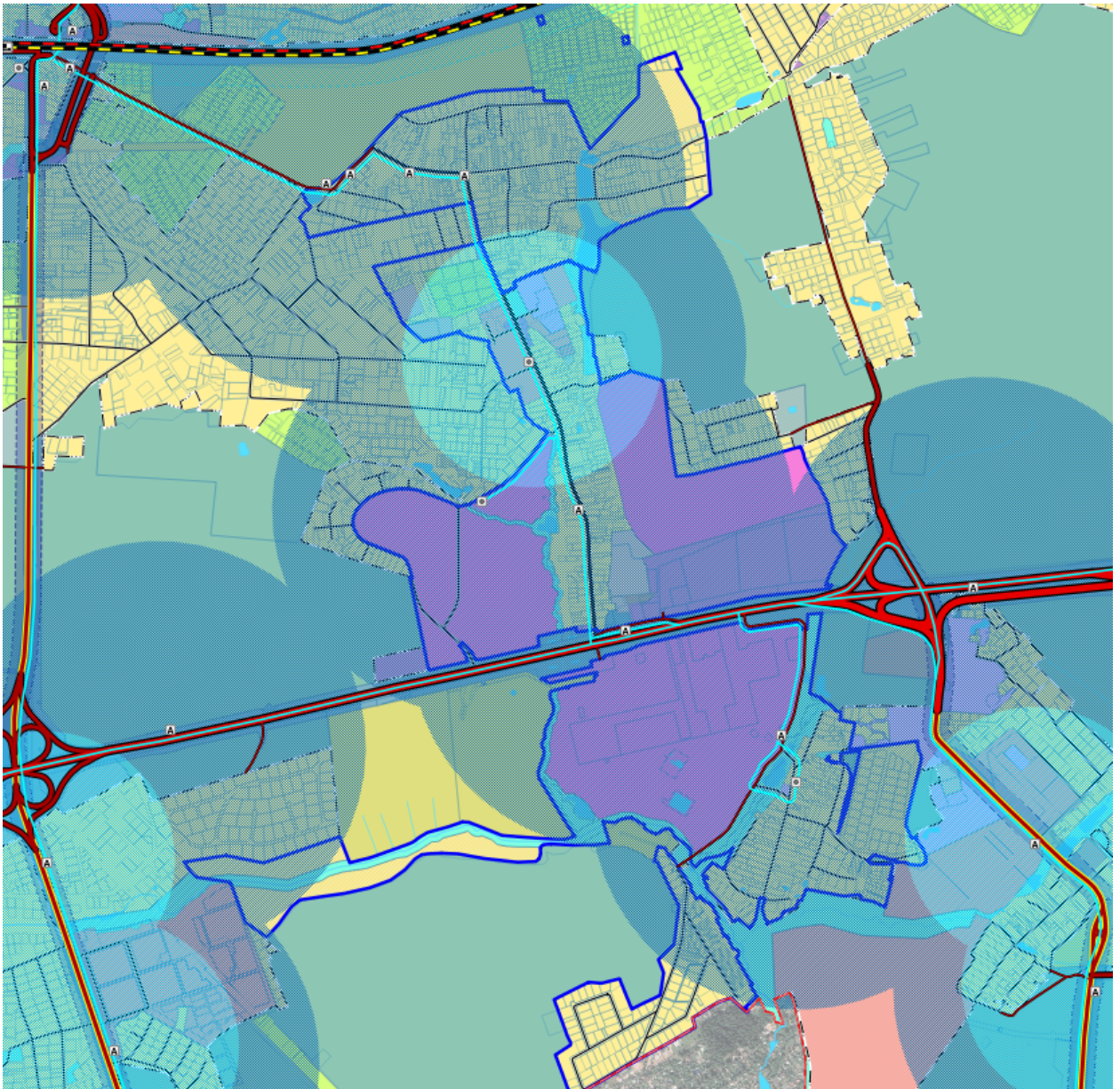


Рис. 3.5.2.5.1 Схема сети маршрутов регулярных пассажирских перевозок с радиусами нормативной обеспеченности пешеходного подхода до остановки общественного транспорта, 800 м.

На основании схемы сети маршрутов регулярных пассажирских перевозок в Одинцовском городском округе Московской области применительно к населенным пунктам д. Ликино, д. Ямищево, д. Щедрино нормативная дальность пешеходных подходов к ближайшей остановке общественного транспорта не обеспечена на части территории с индивидуальной жилой застройкой в д. Щедрино и д. Ямищево.

Проектные мероприятия

В соответствии Генеральным планом Одинцовского городского округа Московской области, за исключением территории бывшего городского округа Звенигород Московской области предложения по развитию сети общественного пассажирского транспорта применительно к населенным пунктам д. Ликино, д. Ямищево, д. Щедрино отсутствуют.

3.6. Развитие инженерной инфраструктуры

Данный раздел приведен в Книге 2 Тома I. «Планировочная и инженерно-транспортная организация территории. Социально-экономическое обоснование» и содержит сведения ограниченного доступа.

4. Перечень земельных участков, включаемых в границы населенных пунктов

№ п/п	Кадастровый номер земельного участка	Категория земель	Вид разрешенного использования	Функциональная зона	Населенный пункт
1	50:20:0070227:15047	Земли сельскохозяйственного назначения	для сельскохозяйственного производства	P1	д. Ликино
2	50:20:0070227:15046	Земли сельскохозяйственного назначения	для сельскохозяйственного производства	M1	д. Ликино
3	50:20:0070227:15045	Земли сельскохозяйственного назначения	для сельскохозяйственного производства	M1	д. Ликино
4	50:20:0070227:7781	Земли сельскохозяйственного назначения	для сельскохозяйственного производства	M1	д. Ликино
5	50:20:0070227:1028	Земли сельскохозяйственного назначения	Для сельскохозяйственного производства	M1	д. Ликино
6	50:20:0070204:2481	Категория не установлена	Для индивидуального жилого дома	Ж2	д. Щедрино
7	50:20:0070227:14979	Земли сельскохозяйственного назначения	Для сельскохозяйственного производства	Ж2	д. Щедрино
8	50:20:0070202:497	Категория не установлена	Для индивидуального жилого дома	Ж2	д. Щедрино
9	50:20:0070227:1029	Земли сельскохозяйственного назначения	Для сельскохозяйственного производства	Ж2	д. Щедрино
10	50:20:0070312:7936	Земли сельскохозяйственного назначения	Для сельскохозяйственного производства	M1	д. Ямищево
11	50:20:0070302:886	Категория не установлена	для индивидуального жилого дома	Ж2	д. Ямищево
12	50:20:0070302:191	Категория не установлена	Для ведения личного подсобного хозяйства	Ж2	д. Ямищево
13	50:20:0070302:186	Категория не установлена	Для индивидуального жилого дома	Ж2	д. Ямищево
14	50:20:0070302:176	Категория не установлена	Для индивидуального жилищного строительства	Ж2	д. Ямищево
15	50:20:0070312:744	Земли сельскохозяйственного назначения	Для сельскохозяйственного производства	M1	д. Ямищево
16	50:20:0070312:747	Земли сельскохозяйственного назначения	Для сельскохозяйственного производства	M1	д. Ямищево

17	50:20:0070312:749	Земли сельскохозяйственного назначения	Для сельскохозяйственного производства	М1	д. Ямицево
18	50:20:0070312:748	Земли сельскохозяйственного назначения	Для сельскохозяйственного производства	М1	д. Ямицево
19	50:20:0070312:745	Земли сельскохозяйственного назначения	Для сельскохозяйственного производства	М1	д. Ямицево
20	50:20:0070312:746	Земли сельскохозяйственного назначения	Для сельскохозяйственного производства	М1	д. Ямицево
21	50:20:0070313:814	Категория не установлена	для индивидуального жилищного дома	Ж2	д. Ямицево
22	50:20:0070313:822	Категория не установлена	для индивидуального жилого дома	Ж2	д. Ямицево
23	50:20:0070313:820	Категория не установлена	Для индивидуального жилого дома	Ж2	д. Ямицево
24	50:20:0070313:792	Земли сельскохозяйственного назначения	для ведения личного подсобного хозяйства (полевой)	Ж2	д. Ямицево
25	50:20:0070313:781	Земли сельскохозяйственного назначения	для ведения личного подсобного хозяйства (полевой)	Ж2	д. Ямицево
26	50:20:0070312:7933	Земли сельскохозяйственного назначения	Для сельскохозяйственного производства	М1	д. Ямицево
27	50:20:0070312:7934	Земли сельскохозяйственного назначения	Для сельскохозяйственного производства	М1	д. Ямицево
28	50:20:0070312:7940	Земли сельскохозяйственного назначения	Для сельскохозяйственного производства	М1	д. Ямицево
29	50:20:0070312:7941	Земли сельскохозяйственного назначения	Для сельскохозяйственного производства	М1	д. Ямицево
30	50:20:0070312:7942	Земли сельскохозяйственного назначения	Для сельскохозяйственного производства	М1	д. Ямицево
31	50:20:0070312:7937	Земли сельскохозяйственного назначения	Для сельскохозяйственного производства	М1	д. Ямицево
32	50:20:0070312:7944	Земли сельскохозяйственного назначения	Для сельскохозяйственного производства	М1	д. Ямицево
33	50:20:0070312:7935	Земли сельскохозяйственного назначения	Для сельскохозяйственного производства	М1	д. Ямицево

34	50:20:0070312:7943	Земли сельскохозяйственного назначения	Для сельскохозяйственного производства	M1	д. Ямищево
35	50:20:0070312:7939	Земли сельскохозяйственного назначения	Для сельскохозяйственного производства	M1	д. Ямищево
36	50:20:0070312:7938	Земли сельскохозяйственного назначения	Для сельскохозяйственного производства	M1	д. Ямищево
37	50:20:0070312:7932	Земли сельскохозяйственного назначения	Для сельскохозяйственного производства	P1	д. Ямищево
38	50:20:0070312:7964	Земли сельскохозяйственного назначения	Для сельскохозяйственного производства	M1	д. Ямищево
39	50:20:0070312:611	Категория не установлена	Для индивидуального жилищного строительства	Ж2	д. Ямищево
40	50:20:0070302:183	Категория не установлена	Для индивидуального жилищного строительства	Ж2	д. Ямищево
41	50:20:0070302:192	Категория не установлена	Для индивидуального жилого дома	Ж2	д. Ямищево
42	50:20:0070302:194	Категория не установлена	Для индивидуального жилого дома	Ж2	д. Ямищево

5. Сведения о планируемых объектах федерального и регионального значения из документов территориального планирования федерального и регионального значения

В соответствии со **Схемой территориального планирования транспортного обслуживания Московской области**, утвержденной постановлением Правительства Московской области от 25.03.2016 № 230/8 (ред. от 07.07.2022), территория д. Щедрино частично (земельный участок с кадастровым номером 50:20:0070202:125) расположена в зоне планируемого размещения линейного объекта ВСМ Москва - Смоленск - Красное для реализации мероприятий «Строительство специализированных высокоскоростных железнодорожных магистралей» (трасса ВСМ проходит вне границ населенных пунктов д. Ликино, д. Ямищево, д. Щедрино).

6. Функционально-планировочный баланс территории*

Поз.	Показатели	Существующее положение		Расчетный срок	
		га	%	га	%
	Общая площадь земель в границах рассматриваемой территории	378,50	100,00	378,50	100,00
1	Зона застройки многоквартирными жилыми домами Ж1	5,93	1,57	5,93	1,57
2	Зона застройки индивидуальными и блокированными жилыми домами Ж2	143,45	37,90	178,80	47,24
3	Многофункциональная общественно-деловая зона О1	1,20	0,32	21,72	5,74
4	Зона специализированной общественной застройки О2	1,97	0,52	2,57	0,68
5	Производственная зона П	0,33	0,09	0,33	0,09
6	Коммунально-складская зона К	6,22	1,64	6,22	1,64
7	Зона транспортной инфраструктуры Т	0,61	0,16	0,61	0,16
8	Зона озелененных территорий (лесопарки, парки, сады, скверы, бульвары, городские леса и другие) Р1	27,35	7,23	27,35	7,23
9	Зона объектов физической культуры и массового спорта Р4	1,30	0,34	1,30	0,34
10	Зона осуществления историко-культурной деятельности Р9	0,13	0,03	0,13	0,03
11	Зона, предназначенная для ведения садоводства и огородничества СХ2	0,13	0,03	4,93	1,30
12	Многофункциональная зона М1	0,00	0,00	128,61	33,98
13	Иные зоны	189,88	50,17	0,00	0,00

* Приводится в информационно-справочных целях.

Приложение 1. Техничко-экономические показатели. Анализ существующего положения

Население	Единицы измерения	Существующее положение	Норматив	Требуется	Дефицит/профицит
Население					
Оценка численности постоянного населения на 01.01.2023	тыс. чел.	2,41	—	—	—
Численность сезонного населения	тыс. чел.	н/д	—	—	—
ТРУДОВЫЕ РЕСУРСЫ И РАБОЧИЕ МЕСТА					
Численность трудовых ресурсов на 01.01.2023	тыс. чел.	н/д	—	—	—
Численность занятых в экономике	тыс. чел.	-	—	—	—
Количество рабочих мест, всего	тыс. чел.	н/д	50%	12,05	н/д
Количество рабочих мест, доля от общей численности населения	%	н/д	—	—	—
<i>Количество рабочих мест по видам экономической деятельности</i>					
сельское, лесное хозяйство, охота, рыболовство и рыбоводство	тыс. чел.	н/д	—	—	—
добыча полезных ископаемых	тыс. чел.	н/д	—	—	—
обрабатывающее производство	тыс. чел.	н/д	—	—	—
обеспечение электрической энергией, газом и паром; кондиционирование воздуха	тыс. чел.	н/д	—	—	—
водоснабжение; водоотведение, организация сбора и утилизации отходов, деятельность по ликвидации загрязнений	тыс. чел.	н/д	—	—	—
строительство	тыс. чел.	н/д	—	—	—

торговля оптовая и розничная торговля; ремонт автотранспортных средств и мотоциклов	тыс. чел.	н/д	—	—	—
транспортировка и хранение	тыс. чел.	н/д	—	—	—
деятельность гостиниц и предприятий общественного питания	тыс. чел.	н/д	—	—	—
деятельность в области информации и связи	тыс. чел.	н/д	—	—	—
деятельность финансовая и страховая	тыс. чел.	н/д	—	—	—
деятельность по операциям с недвижимым имуществом	тыс. чел.	н/д	—	—	—
деятельность профессиональная, научная и техническая	тыс. чел.	н/д	—	—	—
деятельность административная и сопутствующие дополнительные услуги	тыс. чел.	н/д	—	—	—
государственное управление и обеспечение военной безопасности; социальное обеспечение	тыс. чел.	н/д	—	—	—
образование	тыс. чел.	н/д	—	—	—
деятельность в области здравоохранения и социальных услуг	тыс. чел.	н/д	—	—	—
деятельность в области культуры, спорта, организации досуга и развлечений	тыс. чел.	н/д			
прочие виды экономической деятельности	тыс. чел.	н/д			
Сальдо трудовой миграции	тыс. чел.	н/д	—	—	—
ЖИЛИЩНОЕ СТРОИТЕЛЬСТВО					
Жилищный фонд	тыс. кв. м	94,4	—	—	—
<i>многоквартирная застройка всего</i>					
площадь	тыс. кв. м	24,8	—	—	—
проживает	тыс. чел.	0,80	—	—	—
<i>индивидуальная застройка</i>					
площадь	тыс. кв. м	69,6	—	—	—
проживает	тыс. чел.	1,61	—	—	—

Средняя жилищная обеспеченность населения	кв. м/чел.	39,17	—	—	—
Жилищная обеспеченность населения, проживающего в многоквартирной застройке	кв. м/чел.	31,0	—	—	—
Ветхий и аварийный фонд, в том числе	тыс. кв. м	-	—	—	—
ветхий фонд	тыс. кв. м	-	—	—	—
аварийный фонд	тыс. кв. м	-	—	—	—
Количество граждан в реестре граждан, чьи денежные средства привлечены для строительства многоквартирных домов и чьи права нарушены	чел.	н/д			
Площадь жилья для обеспечения жильем граждан, учтенных в реестре граждан, чьи денежные средства привлечены для строительства многоквартирных домов и чьи права нарушены	тыс. кв. м	н/д			
Площадь территории для строительства жилья для граждан, учтенных в реестре граждан, чьи денежные средства привлечены для строительства многоквартирных домов и чьи права нарушены	га	н/д			
Число семей, стоящих в очереди на улучшение жилищных условий (очередники)	семья	н/д			
Площадь жилья для обеспечения жильем очередников	тыс. кв. м	н/д			
Площадь территории для строительства жилья для очередников	га	н/д			
Число жителей, нуждающихся в переселении из ветхого и аварийного фонда	тыс. чел.	-			

Площадь жилья для обеспечения жильем нуждающихся в переселении из ветхого и аварийного фонда	тыс. кв. м	-			
Площадь территории для строительства жилья для нуждающихся в переселении из ветхого и аварийного фонда	га	-			
Количество многодетных семей	семья	-			
Площадь территории участков, предоставляемых многодетным семьям	га	-			
СОЦИАЛЬНОЕ И КУЛЬТУРНО-БЫТОВОЕ ОБСЛУЖИВАНИЕ					
Объекты здравоохранения					
Больничные стационары					
количество	единица	0			
емкость	койка	0	8,1	20	-20
Площадь участков для строительства больничных стационаров, необходимых для покрытия дефицита	га	-	-	-	-
Амбулаторно-поликлинические учреждения					
количество поликлиник/ФАПов	единица	1	-	-	-
емкость поликлиник/ФАПов	пос. в смену	-	17,75	43	-
Площадь участков для строительства поликлиник/ФАПов для покрытия дефицита	га	-	-	-	-
Станции скорой помощи					
количество депо	единица	0			
количество машин	автомобиль	0	0,1	0	0
Учреждения социального обслуживания					
количество	единица	0		0	0
емкость	место	-			
Объекты образования					
Дошкольные образовательные организации					
количество	единица	1	-	-	-
емкость	место	167	65	157	10
фактическая наполняемость	чел.	177			

Площадь участков для строительства дошкольных образовательных организаций для покрытия дефицита	га	–	–	–	–
Количество очередников (актуальная очередь) в дошкольных образовательных организациях	чел.				
в возрасте 3–7 лет	чел.	-			
Общеобразовательные организации					
количество	единица	1	–	–	–
емкость	место	550	135	225	325
фактическая наполняемость	чел.	518			
Количество детей, обучающихся во вторую смену	чел.	-			
Площадь участков для строительства общеобразовательных организаций для покрытия дефицита	га	–	–	–	–
Учреждения дополнительного образования					
Детские школы искусств					
количество	единица	н/д	–	–	–
емкость	место	н/д	18 % от численности детей в возрасте от 5 до 18 лет	59	н/д
Детско-юношеские спортивные школы					
количество	единица	н/д			-
емкость	место	н/д	20 % от численности детей в возрасте от 6 до 15 лет	46	н/д
Объекты физической культуры и массового спорта					
Спортивные залы	тыс. кв. м площади пола	н/д	0,106	0,26	н/д
Спортивные сооружения	тыс. кв. м	н/д	0,9483	2,29	н/д
Бассейны	кв. м зеркала воды	н/д	9,96	24	н/д
Площадь участков для строительства объектов физической культуры и спорта для покрытия дефицита	га	–	–	–	–

Объекты культуры и искусства					
Культурно-досуговые учреждения	мест зрительного зала	н/д	65	157	н/д
Объекты торговли, общественного питания и бытового обслуживания					
Объекты розничной торговли	тыс. кв. м торговой площади	н/д	1,53	3,6	н/д
Объекты общественного питания	посадочное место	н/д	40	96	н/д
Объекты бытового обслуживания	рабочее место	н/д	10,9	26	н/д
Кладбища					
количество	единиц	0			
емкость	га	0	0,24	0,6	-0,6
в том числе резерв	га	-	-	-	-
ПАМЯТНИКИ ИСТОРИИ И КУЛЬТУРЫ					
федерального значения	единица	2			
регионального значения	единица	2			
выявленные	единица				
ПОЖАРНЫЕ ДЕПО					
количество депо	единица	0			
количество машин	автомобиль	0			
ТРАНСПОРТНАЯ ИНФРАСТРУКТУРА					
Железнодорожный транспорт					
Протяженность магистральных железнодорожных путей	км	-	-	-	-/-
Количество транспортно-пересадочных узлов на основе железнодорожной станции	единиц	-	-	-	-/-
Протяженность линий высокоскоростной специализированной пассажирской магистрали (ВСМ)	км	-	-	-	-/-
Протяженность линий рельсового скоростного пассажирского транспорта (ЛРТ)	км	-	-	-	-/-
Водный транспорт					
Количество объектов водного транспорта (грузовые пристани и причалы)	единиц	-	-	-	-/-
Воздушный транспорт					

Количество вертолетных площадок	единиц	-	2 площадки свыше 50 тыс. чел населения	-	-/-
Трубопроводный транспорт					
Протяженность линий нефтепродуктопроводов	км	-	-	-	-/-
Пассажирский транспорт					
Протяженность линий общественного пассажирского транспорта, в том числе:	км	4,3	-	-	-/-
- автобуса	км	4,3	-	-	-/-
- троллейбуса	км	-	-	-	-/-
- трамвая	км	-	-	-	-/-
Плотность сети линий общественного пассажирского транспорта	км/км ²	-	-	-	-/-
Автомобильные дороги					
Протяженность автомобильных дорог общего пользования.	км	-	-	-	-/-
федерального значения	км	-	-	-	-/-
регионального значения	км	-	-	-	-/-
местного значения	км	-	-	-	-/-
частные	км	-	-	-	-/-
Плотность автомобильных дорог общего пользования	км/км ²	-	-	-	-/-
Улично-дорожная сеть		15,24			
Протяженность улично-дорожной сети, в том числе:	км	-	-	-	-/-
- федерального значения	км	-	-	-	-/-
- регионального значения	км	-	-	-	-/-
- местного значения	км	15,24	-	-	-/-
Протяженность магистральных улиц в том числе:	км	20,1	-	-	-/-
- федерального значения	км	-	-	-	-/-
- регионального значения	км	-	-	-	-/-
- местного значения	км	2,01	-	-	-/-

Протяженность велосипедных дорожек	км	-	1 велодорожка на 15 тыс. жителей в жилой зоне, протяженность велодорожек должна быть не менее 500 м	-	-/-
Транспортные развязки и искусственные сооружения					
Количество транспортных развязок в разных уровнях	единиц	-	-	-	-/-
Количество мостов	единиц	-	-	-	-/-
Количество путепроводов, эстакад, тоннелей	единиц	-	-	-	-/-
Количество пешеходных переходов в разных уровнях	единиц	-	-	-	-/-
Количество пешеходных мостов	единиц	1	-	-	-/-
ИНЖЕНЕРНАЯ ИНФРАСТРУКТУРА					
Водоснабжение, водоотведение, Организация поверхностного стока					
Водопотребление	тыс. куб. м/сутки	Нет данных			
Протяженность водопроводных сетей	км	Нет данных			
Износ водопроводных сетей	%	Нет данных			
Водозаборные узлы					
количество	единица	5			
производительность	тыс. куб. м/сутки	3,2			
Водоотведение, объем стоков	тыс. куб. м/сутки	Нет данных			
Протяженность канализационных коллекторов	км	Нет данных			

Износ канализационных сетей	%	Нет данных			
Канализационные очистные сооружения					
количество	единица	2			
производительность	тыс. куб. м/сутки	2,8			
Протяженность коллекторов дождевой канализации	км	0			
Теплоснабжение					
Теплопотребление	Гкал/час	4,17			
Суммарная установленная тепловая мощность	Гкал/час	16,89			
Резерв тепловой мощности	Гкал/час	5,28			
Протяженность тепловых сетей в двухтрубном исчислении	км	н/д			
Износ тепловых сетей	%	н/д			
Газоснабжение					
Газопотребление	млн. куб. м/год	н/д			
Протяженность газопроводов магистральных	км	0			
Протяженность газопроводов распределительных (высокого и среднего давлений):					
Р ≤ 1,2 МПа	км	2,49			
Р ≤ 0,6 МПа	км	0,84			
Р ≤ 0,3 МПа	км	1,61			
Электроснабжение					
Фактическое электропотребление	млн. кВт*час	н/д			
Протяженность линий электропередач					
ЛЭП 35 кВ	км	-			
ЛЭП 110 кВ	км	-			
ЛЭП 220 кВ	км	-			
ЛЭП 500 и 750 кВ	км	-			
Суммарная установленная трансформаторная мощность центров питания	МВА	20,0			

Приложение 3. Техничко-экономические показатели. Проектные предложения*

Поз.	Показатели	Единица измерения	Существующее положение	Первая очередь	Расчетный срок
1.Население					
1.1	Численность постоянного населения	тыс. чел.	2,41	2,41	26,41
1.2	Количество новых рабочих мест	тыс. мест	-	0	14,76
2.Жилищный фонд					
2.1	Жилищный фонд – всего, в том числе:	тыс. кв. м	94,4	94,4	832,3
	- многоквартирный	тыс. кв. м	24,8	24,8	666,7
	- индивидуальный	тыс. кв. м	69,6	69,6	165,6
3. Объекты федерального значения					
Инженерная инфраструктура					
3.1	Объекты связи	единиц	2	2	2
4. Объекты регионального значения					
Социальная инфраструктура					
4.1.1	Больничные стационары	койко-мест	0	0	0
4.1.2		единиц	0	0	0
4.2.1	Амбулаторно-поликлинические учреждения	пос. в смену	-	-	422
4.2.2		единиц	1	1	2
4.3	Универсальный комплексный центр социального обслуживания населения (УКЦСОН)	единиц	0	0	0
4.4	Станции скорой помощи	автомобиль	0	0	3
5. Потребности в объектах местного значения					
Объекты социально-культурного и коммунально-бытового обслуживания					
5.1	Дошкольные образовательные учреждения	мест	157	157	1717
5.2	Общеобразовательные организации	мест	325	325	3565

* Являются прогнозными оценками и приводятся в информационно-справочных целях

Поз.	Показатели	Единица измерения	Существующее положение	Первая очередь	Расчетный срок
5.3	Детско-юношеские спортивные школы	мест	46	46	508
5.4	Организации дополнительного образования	мест	59	59	643
5.5	Культурно-досуговое учреждение	мест зрительного зала	157	157	1717
5.6	Плоскостные спортивные сооружения	тыс. кв.м	2,29	2,29	25,04
5.7	Спортивные залы	тыс. кв.м	0,26	0,26	2,80
5.8	Плавательные бассейны	кв. м зеркала воды	24	24	263
5.9	Предприятия торговли	тыс. кв.м	3,6	3,6	39,9
5.10	Предприятия общественного питания	посад.мест	96	96	1056
5.11	Предприятия бытового обслуживания	рабочее место	26	26	288
5.12	Кладбища	га	0,6	0,6	6,3
Транспортная инфраструктура					
5.13	Гаражи (стоянки) для постоянного хранения индивидуального автомобильного транспорта жителей многоквартирной застройки	машино-место	257	257	7603
5.14	Объекты технического сервиса автотранспортных средств	пост	2	2	26
5.15	Протяженность велосипедных дорожек	км	0	0	1,0
Инженерная инфраструктура					
Водоснабжение					
5.16	Расчетное потребление воды питьевого качества	тыс. куб. м/сутки	Нет данных	0,63	7,83
Водоотведение					
5.17.1	Объем водоотведения на очистные сооружения бытовых	тыс. куб. м/сутки	Нет данных	0,6	7,3

Поз.	Показатели	Единица измерения	Существующее положение	Первая очередь	Расчетный срок
	стоков				
5.17.2	Объем водоотведения на очистные сооружения поверхностного стока	тыс. куб. м/год	Нет данных	0,0	887,64
	Теплоснабжение				
5.18	Расход тепла, всего	Гкал/час	16,89	16,89	87,70
	Газоснабжение				
5.19	Потребление газа	тыс. м ³ /год	Нет данных	0,0	23208,0
	Электроснабжение				
5.20	Расчетная нагрузка на шинах 6 (10) кВ ЦП	МВт	13,122	13,122	29,222
	Связь				
5.21	Расчетный прирост номерной емкости телефонной сети	тыс. номеров	Нет данных	0,0	15,3

Приложение 4

Таблица 1

Перечень земельных участков сельскохозяйственного использования, включаемых в зоны
несельскохозяйственного использования

№ п/п	Кадастровый номер земельного участка	Категория земель	Вид разрешенного использования	Планируемая функциональная зона
1	50:20:0070312:7936	Земли сельскохозяйственного назначения	Для сельскохозяйственного производства	М1
2	50:20:0070312:744	Земли сельскохозяйственного назначения	Для сельскохозяйственного производства	М1
3	50:20:0070312:747	Земли сельскохозяйственного назначения	Для сельскохозяйственного производства	М1
4	50:20:0070312:749	Земли сельскохозяйственного назначения	Для сельскохозяйственного производства	М1
5	50:20:0070312:748	Земли сельскохозяйственного назначения	Для сельскохозяйственного производства	М1
6	50:20:0070312:745	Земли сельскохозяйственного назначения	Для сельскохозяйственного производства	М1
7	50:20:0070312:746	Земли сельскохозяйственного назначения	Для сельскохозяйственного производства	М1
8	50:20:0070313:792	Земли сельскохозяйственного назначения	для ведения личного подсобного хозяйства (полевой)	Ж2
9	50:20:0070227:15047	Земли сельскохозяйственного назначения	для сельскохозяйственного производства	Р1
10	50:20:0070227:15046	Земли сельскохозяйственного назначения	для сельскохозяйственного производства	М1
11	50:20:0070227:15045	Земли сельскохозяйственного назначения	для сельскохозяйственного производства	М1
12	50:20:0070227:14979	Земли сельскохозяйственного назначения	Для сельскохозяйственного производства	Ж2
13	50:20:0070313:781	Земли сельскохозяйственного назначения	для ведения личного подсобного хозяйства (полевой)	Ж2
14	50:20:0070312:7933	Земли сельскохозяйственного назначения	Для сельскохозяйственного производства	М1

15	50:20:0070312:7934	Земли сельскохозяйственного назначения	Для сельскохозяйственного производства	M1
16	50:20:0070312:7940	Земли сельскохозяйственного назначения	Для сельскохозяйственного производства	M1
17	50:20:0070312:7941	Земли сельскохозяйственного назначения	Для сельскохозяйственного производства	M1
18	50:20:0070312:7942	Земли сельскохозяйственного назначения	Для сельскохозяйственного производства	M1
19	50:20:0070312:7937	Земли сельскохозяйственного назначения	Для сельскохозяйственного производства	M1
20	50:20:0070312:7944	Земли сельскохозяйственного назначения	Для сельскохозяйственного производства	M1
21	50:20:0070312:7935	Земли сельскохозяйственного назначения	Для сельскохозяйственного производства	M1
22	50:20:0070312:7943	Земли сельскохозяйственного назначения	Для сельскохозяйственного производства	M1
23	50:20:0070312:7939	Земли сельскохозяйственного назначения	Для сельскохозяйственного производства	M1
24	50:20:0070312:7938	Земли сельскохозяйственного назначения	Для сельскохозяйственного производства	M1
25	50:20:0070312:7932	Земли сельскохозяйственного назначения	Для сельскохозяйственного производства	P1
26	50:20:0070227:1028	Земли сельскохозяйственного назначения	Для сельскохозяйственного производства	M1
27	50:20:0070227:1029	Земли сельскохозяйственного назначения	Для сельскохозяйственного производства	Ж2
28	50:20:0070227:7781	Земли сельскохозяйственного назначения	для сельскохозяйственного производства	M1
29	50:20:0070312:7964	Земли сельскохозяйственного назначения	Для сельскохозяйственного производства	M1

Таблица 2
Перечень сельскохозяйственных угодий,
включаемых в зоны несельскохозяйственного использования

№	Номер id	Планируемая функциональная зона	Площадь, га
1	0001000A64F7	Ж2	1,81